



TÜRKİYE  
YÜZYILI



T.C

SARIÇAM KAYMAKAMLIĞI

İLÇE MİLLİ EĞİTİM MÜDÜRLÜĞÜ

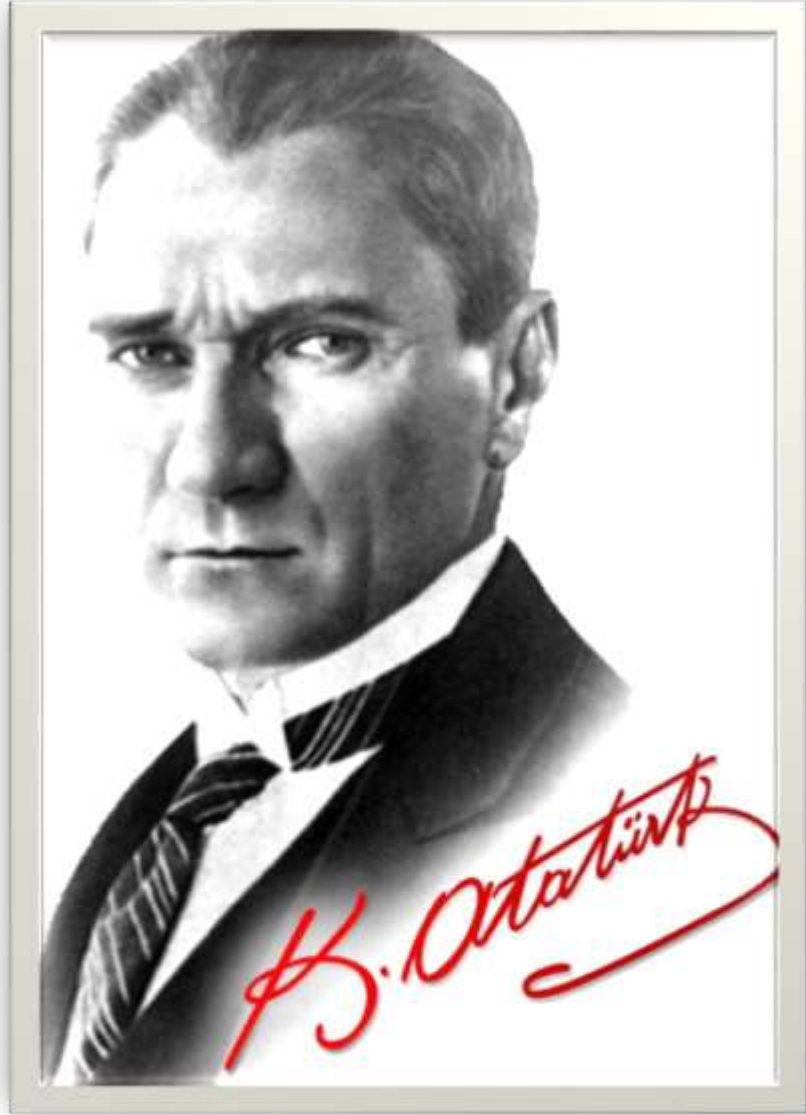
CEMİL MERİÇ ANADOLU LİSESİ

**2024-2028 STRATEJİK PLANI**



**T.C**  
**SARIÇAM KAYMAKAMLIĞI**  
**CEMİL MERİÇ ANADOLU LİSESİ MÜDÜRLÜĞÜ**

**2024-2028 STRATEJİK PLANI**



**“Çalışmadan, yorulmadan, üretmeden, rahat yaşamak isteyen toplumlar, önce haysiyetlerini, sonra hürriyetlerini ve daha sonra da istiklal ve istikballerini kaybederler”.**

## Okul/Kurum Bilgileri

<b>İli: ADANA</b>		<b>İlçesi: SARIÇAM</b>	
<b>Adres:</b>	Orhangazi Mah. 3246 Sk. No: 7 İç Kapı No: 1 Sarıçam / Adana	<b>Coğrafi Konum (link)</b>	
<b>Telefon Numarası:</b>	03220341 00 92	<b>Faks Numarası:</b>	---
<b>e- Posta Adresi:</b>	767248.me.k12.tr	<b>Web sayfası adresi:</b>	Http://767248.meb.k12.tr/
<b>Kurum Kodu:</b>	767248	<b>Öğretim Şekli:</b>	Tam gün



## SUNUŞ

Türk Milli Eğitimin temel ilkeleri doğrultusunda yaptığımız her türlü çalışmada daima ülke ihtiyaçlarını gözettilik. Gerçekleştirdiğimiz her faaliyette, attığımız her adımda ülkesine, çevresine faydalı, değişen dünya değerlerine uyumlu; öz güveni gelişmiş bireyler yetiştirmek amacını temel gaye edindik.

Geçmişten günümüze gelirken var olan girişimciliğin getirdiği teknolojik ve sosyal anlamda gelişmişliğin ulaştığı hız, artık kaçınılmazları da önümüze sererek kendini göstermektedir. Güçlü ekonomik ve sosyal yapı, güçlü bir ülke olmanın ve tüm değişikliklerde dimdik ayakta durabilmenin kaçınılmazlığı da oldukça büyük önem taşımaktadır. Gelişen ve sürekliliği izlenebilen, bilgi ve planlama temellerine dayanan güçlü bir yaşam standardı ve ekonomik yapı; stratejik amaçlar, hedefler ve planlanmış zaman diliminde gerçekleşecek uygulama faaliyetleri ile ( STRATEJİK PLAN) oluşabilmektedir.

Cemil Meriç Anadolu Lisesi Stratejik Plan Ekibi ile planladığımız 2024-2028 yılları arasını kapsayan stratejik planımızda odak noktamız öğrencilerimizin bedensel, ruhsal, zihinsel bilgi ve becerileri; amacımız sahip oldukları bilgi ve becerileri, kendileri, çevreleri ve ülkemiz yararına geliştirmeleri olmuştur. Oluşturduğumuz kurum kültürü ile akademik başarıyı geliştirmek, misyon, vizyon ve değerlerimiz doğrultusunda gelecekte topluma yararlı bireyler yetiştirmek gayesiyle başladık tüm çalışmalarımıza.

İnanıyorum ki daha sağlıklı nesiller bizim azim ve gayretimizle şekillenecektir. Adana'mızın ve ülkemizin gelişimine katacağımız her yararlı birey, bu yolda en büyük kazancımız olacaktır.

Planın hazırlanmasında emeği geçen okulumuz Strateji Yönetim Ekibi' ne ve uygulanmasında yardımcı olacak olan İlçe Milli Eğitim Müdürlüğü, İl Milli Eğitim Müdürlüğü, İl AR-GE Birimi olmak üzere tüm kurum ve kuruluşlara öğretmen, öğrenci ve velilerimize teşekkür ederim.

Rojin Aktay  
Cemil Meriç Anadolu Lisesi  
Müdürü

# İÇİNDEKİLER

## 1. GİRİŞ VE STRATEJİK PLANIN HAZIRLIK SÜRECİ

- 1.1. Strateji Geliştirme Kurulu ve Stratejik Plan Ekibi
- 1.2. Planlama Süreci

## 2. DURUM ANALİZİ

- 2.1. Kurumsal Tarihçe
- 2.2. Uygulanmakta Olan Planın Değerlendirilmesi
- 2.3. Mevzuat Analizi
- 2.4. Üst Politika Belgelerinin Analizi
- 2.5. Faaliyet Alanları ile Ürün ve Hizmetlerin Belirlenmesi
- 2.6. Paydaş Analizi
- 2.7. Kuruluş İçi Analiz

- 2.7.1. Teşkilat Yapısı
- 2.7.2. İnsan Kaynakları
- 2.7.3. Teknolojik Düzey
- 2.7.4. Mali Kaynaklar
- 2.7.5. İstatistik Veriler

2.8. Dış Çevre Analizi (Politik, Ekonomik, Sosyal, Teknolojik, Yasal ve Çevresel Çevre Analizi -PESTLE)

2.9. Güçlü ve Zayıf Yönler ile Fırsatlar ve Tehditler (GZFT) Analizi

2.10. Tespit ve İhtiyaçların Belirlenmesi

## 3. GELECEĞE BAKIŞ

- 3.1. Misyon
- 3.2. Vizyon
- 3.3. Temel Değerler

## 4. AMAÇ, HEDEF VE STRATEJİLERİN BELİRLENMESİ

- 4.1. Amaçlar
- 4.2. Hedefler
- 4.3. Performans Göstergeleri
- 4.4. Stratejilerin Belirlenmesi
- 4.5. Maliyetlendirme

## 5. İZLEME VE DEĞERLENDİRME

## 6. Tablo/Şekil/Grafikler/Ekler

# 1. GİRİŞ VE STRATEJİK PLANIN HAZIRLIK SÜRECİ

## 1.1. Strateji Geliştirme Kurulu ve Stratejik Plan Ekibi

Tablo 1. Strateji Geliştirme Kurulu ve Stratejik Plan Ekibi Tablosu

Strateji Geliştirme Kurulu Bilgileri		Stratejik Plan Ekibi Bilgileri	
Adı Soyadı	Ünvanı	Adı Soyadı	Ünvanı
Rojin Aktay	Okul Müdürü	Selda İnal	Müdür Yardımcısı
Selda İnal	Müdür Yardımcısı	Hande Evlibugum	Öğretmen
Durmuş Solak	Öğretmen	Turan Bektaş	Öğretmen
Süleyman Söyler	Öğretmen	Çağla Hasar	Öğretmen
Dursun Tanrıkulu	Okul Aile Birliği Başkanı	Dursun Tanrıkulu	Okul Aile Birliği Başkanı
Arife Çoban	Okul Aile Birliği Üyesi	Sena Korut	Öğrenci Temsilcisi

## 1.2. Planlama Süreci:

2024-2028 dönemi stratejik plan hazırlanma süreci Strateji Geliştirme Kurulu ve Stratejik Plan Ekibinin oluşturulması ile başlamıştır. Ekip tarafından oluşturulan çalışma takvimi kapsamında ilk aşamada durum analizi çalışmaları yapılmış ve durum analizi aşamasında, paydaşlarımızın plan sürecine aktif katılımını sağlamak üzere paydaş anketi, toplantı ve görüşmeler yapılmıştır. Durum analizinin ardından geleceğe yönelim bölümüne geçilerek okulumuzun amaç, hedef, gösterge ve stratejileri belirlenmiştir. Bu stratejiler belirlenirken ADANA İli 2024-2028 Stratejik planından da yararlanılmıştır. Stratejik planlama doğrultusunda bir organizasyon olarak kurumumuzun gelecekte varmak istediği ölçülebilir hedefleri ve bu hedeflere nasıl ulaşılacağı, bulunduğumuz nokta ile ulaşmayı arzu ettiğimiz durum arasındaki yolu gösteren süreç, analiz edilmeye çalışılmıştır.

## 2. DURUM ANALİZİ

Stratejik planlama sürecinin ilk adımı olan durum analizi, okulumuzun “neredeyiz?” sorusuna cevap vermektedir. Okulumuzun geleceğe yönelik amaç, hedef ve stratejiler geliştirebilmesi için öncelikle mevcut durumda hangi kaynaklara sahip olduğu ya da hangi yönlerinin eksik olduğu ayrıca, okulumuzun kontrolü dışındaki olumlu ya da olumsuz gelişmelerin neler olduğu değerlendirilmiştir. Dolayısıyla bu analiz, okulumuzun kendisini ve çevresini daha iyi tanımasına yardımcı olacak ve stratejik planın sonraki aşamalarından daha sağlıklı sonuçlar elde edilmesini sağlayacaktır.

Durum analizi bölümünde, aşağıdaki hususlarla ilgili analiz ve değerlendirmeler yapılmıştır;

- Kurumsal tarihçe
- Uygulanmakta olan planın değerlendirilmesi
- Mevzuat analizi
- Üst politika belgelerinin analizi
- Faaliyet alanları ile ürün ve hizmetlerin belirlenmesi
- Paydaş analizi
- Kuruluş içi analiz
- Dış çevre analizi (Politik, ekonomik, sosyal, teknolojik, yasal ve çevresel analiz)
- Güçlü ve zayıf yönler ile fırsatlar ve tehditler (GZFT) analizi
- Tespit ve ihtiyaçların belirlenmesi



## 2.1. Kurumsal Tarihçe

ADANA ili, Sarıçam ilçesinde bulunan okulumuz 2020-2021 Eğitim Öğretim Yılında hizmet vermeye devam etmiştir.

Okulumuzda tam gün eğitim yapılmaktadır. Okulumuz 24 derslikli olup bünyesinde 3 idari oda, 2 rehberlik servisi, 1 öğretmenler odası bulunmaktadır.

Cemil Meriç Anadolu Lisesi olarak amacımız; öğrencilerimizin Atatürk, vatan, millet, bayrak, aile ve insan sevgisini benimseyen, milli ve manevi değerlere bağlı, kendine güvenen, çevresi ile iyi iletişim kurabilen, dürüst, ilkeli, çağdaş, düşünceli, hak ve sorumluluklarını bilen saygılı ve kültürel çeşitlilik içerisinde hoşgörülü bireyler olarak yetişmelerine temel hazırlamaktır.

Hizmet eğitim kalitesini artırmak adına, okulun misyon ve misyonuna uygun, çağdaşla geleneksel olanı doğru sentezleyip tüm paydaşlarıyla müreffeh yarınlar için çabalayacak bir yapıya kavuşmak ve Adana'nın en çok tercih edilen eğitim kurumları arasında ilk sıralarda yer almak yolunda güçlü adımlar atılmıştır.

Eğitim hizmetimizin dokusunu oluşturan modernlik, yalınlık ve özgünlük logomuzun tasarımından da çıkış noktamız olmuştur. Sürekli yenilenen iç dinamiğini, çağın gereklerini barındıran dokusunu, tasarlanan yeni logosuyla sembolize eden kurumumuzun temel hedefi kurum kültürü oluşturarak ülkemizin köklü eğitim kurumlarından biri olmaktır.

Öğrencilerimize bilgi yüklemek yerine, onlarla ilgiye ulaşma yöntem ve tekniklerini öğretmek hedefimizdir. Bu hedefe ulaşmak için okulumuzun her türlü teknolojik araçlar ile donatımı, öğretmen- öğrencilere yönelik proje çalışmalarımız devam etmektedir.

## 2.2. Uygulanmakta Olan Stratejik Planın Değerlendirilmesi

Uygulanmakta olan stratejik planın değerlendirildiğinde hedef ve performans göstergelerinde hedeflenen sonuçlara ulaşıldığı görülmüştür. Yeni hazırlanacak stratejik planda mevcut çevre şartları, riskler ve üst politika belgelerinden gelen sorumluluklar dikkate alınarak yeni hedef ve performans göstergeleri belirlenmiştir.

Okulumuz öğrencileri ilk kez üniversite sınavına girdi. Öğrencilerimizin üniversiteye hazırlık aşamasında; öğretmenlerimizden oluşturulan ekiplerce öğrencilerin gerek pandemi gerek depremden kaynaklı konu eksiklerinin tamamlanması ve psikolojik desteğin verilmesi hususunda özveri ve hassasiyetle çalışmalar yapıldı. Lisansüstü eğitim alan ve mesleki hizmet içi eğitim faaliyetlerine katılan öğretmenlerimizin sayısında artış gözlenmiştir.

## 2.3. Yasal Yükümlülükler ve Mevzuat Analizi

Cemil Meriç Anadolu Lisesi Müdürlüğü, Türkiye Cumhuriyeti Devleti yapısı içinde Millî Eğitim Bakanlığının taşra teşkilatında yer alan bir kurumdur ve taşra teşkilatındaki görevlerin yürütülmesi, devletin politikalarının valilik makamına bağlı olarak gerçekleştirilmesi müdürlüğümüzün sorumlulukları arasındadır. İl Millî Eğitim Müdürlüğü Makamına karşı müdürlüğümüz birinci dereceden sorumludur. Millî Eğitim Bakanlığının devlet adına üstlendiği sorumluluğun yerine getirilmesi, kanun, tüzük, yönetmelik, yönerge, genelge ve emirler doğrultusunda Millî eğitim temel ilkeleri çerçevesinde kendisine bağlı birimleri izlemek, değerlendirmek ve geliştirme yönüyle sorumlulukları kanun ve yönetmeliklerde açıkça tanımlanmıştır. Cemil Meriç Anadolu Lisesi Müdürlüğünün yasal yetki, görev ve sorumlulukları başta T.C. Anayasası olmak 14/6/1973 tarihli ve 1739 sayılı Millî Eğitim Temel Kanunu ve 25/8/2011 tarihli ve 652 sayılı Millî Eğitim Bakanlığının Teşkilât ve Görevleri Hakkında Kanun Hükmünde Kararname hükümlerine dayanılarak 18/11/2012 tarih ve 28471 sayılı Resmî Gazetede yayınlanan yönetmelik esaslarına göre belirlenmiştir.

YASAL YÜKÜMLÜLÜK (GÖREVLER)	DAYANAK(KANUN, YÖNETMELİK, GENELGE, YÖNERGE)
Atama	657 Sayılı Devlet Memurları Kanunu
	Millî Eğitim Bakanlığına Bağlı Okul ve Kurumların Yönetici ve Öğretmenlerinin Norm Kadrolarına İlişkin Yönetmelik
	Millî Eğitim Bakanlığı Eğitim Kurumları Yöneticilerinin Atama ve Yer Değiştirmelerine İlişkin Yönetmelik
	Millî Eğitim Bakanlığı Öğretmenlerinin Atama ve Yer Değiştirme Yönetmeliği
Ödül, Disiplin	Devlet Memurları Kanunu
	6528 Sayılı Millî Eğitim Temel Kanunu İle Bazı Kanun ve Kanun Hükmünde Kararnamelerde Değişiklik Yapılmasına Dair Kanun
	Millî Eğitim Bakanlığı Personeline Başarı, Üstün Başarı ve Ödül Verilmesine Dair Yönerge
	Millî Eğitim Bakanlığı Disiplin Amirleri Yönetmeliği
Okul Yönetimi	1739 Sayılı Millî Eğitim Temel Kanunu
	Millî Eğitim Bakanlığı İlköğretim Kurumları Yönetmeliği
	Millî Eğitim Bakanlığı Okul Aile Birliği Yönetmeliği
	Millî Eğitim Bakanlığı Eğitim Bölgeleri ve Eğitim Kurulları Yönergesi
	MEB Yönetici ve Öğretmenlerin Ders ve Ek Ders Saatlerine İlişkin Karar
	Taşınır Mal Yönetmeliği
Eğitim-Öğretim	Anayasa
	1739 Sayılı Millî Eğitim Temel Kanunu
	222 Sayılı İlköğretim ve Eğitim Kanunu
	6287 Sayılı İlköğretim ve Eğitim Kanunu ile Bazı Kanunlarda Değişiklik Yapılmasına Dair Kanun
	Millî Eğitim Bakanlığı İlköğretim Kurumları Yönetmeliği
	Millî Eğitim Bakanlığı Eğitim Öğretim Çalışmalarının Planlı Yürütülmesine İlişkin

	Yönerge Milli Eğitim Bakanlığı Öğrenci Yetiştirme Kursları Yönergesi Milli Eğitim Bakanlığı Ders Kitapları ve Eğitim Araçları Yönetmeliği Milli Eğitim Bakanlığı Öğrencilerin Ders Dışı Eğitim ve Öğretim Faaliyetleri Hakkında Yönetmelik
<b>Personel İşleri</b>	Milli Eğitim Bakanlığı Personel İzin Yönergesi Devlet Memurları Tedavi ve Cenaze Giderleri Yönetmeliği Kamu Kurum ve Kuruluşlarında Çalışan Personelin Kılık Kıyafet Yönetmeliği Memurların Hastalık Raporlarını Verecek Hekim ve Sağlık Kurulları Hakkındaki Yönetmelik Milli Eğitim Bakanlığı Personeli Görevde Yükseltme ve Unvan Değişikliği Yönetmeliği Öğretmenlik Kariyer Basamaklarında Yükseltme Yönetmeliği
<b>Mühür, Yazışma, Arşiv</b>	Resmi Mühür Yönetmeliği Resmi Yazışmalarda Uygulanacak Usul ve Esaslar Hakkındaki Yönetmelik Milli Eğitim Bakanlığı Evrak Yönergesi Milli Eğitim Bakanlığı Arşiv Hizmetleri Yönetmeliği
<b>Rehberlik ve Sosyal Etkinlikler</b>	Milli Eğitim Bakanlığı Rehberlik ve Psikolojik Danışma Hizmetleri Yönet. Okul Spor Kulüpleri Yönetmeliği Milli Eğitim Bakanlığı İlköğretim ve Ortaöğretim Sosyal Etkinlikler Yönetmeliği
<b>Öğrenci İşleri</b>	Milli Eğitim Bakanlığı İlköğretim Kurumları Yönetmeliği Milli Eğitim Bakanlığı Demokrasi Eğitimi ve Okul Meclisleri Yönergesi Okul Servis Araçları Hizmet Yönetmeliği
<b>İsim ve Tanıtım</b>	Milli Eğitim Bakanlığı Kurum Tanıtım Yönetmeliği Milli Eğitim Bakanlığına Bağlı Kurumlara Ait Açma, Kapatma ve Ad Verme Yönetmeliği
<b>Sivil Savunma</b>	Sabotajlara Karşı Koruma Yönetmeliği Binaların Yangından Korunması Hakkındaki Yönetmelik Daire ve Müesseseler İçin Sivil Savunma İşleri Kılavuzu

## 2.4. Üst Politika Belgeleri Analizi

Millî Eğitim Bakanlığına görev ve sorumluluk yükleyen amir hükümlerin tespit edilmesi için tüm üst politika belgeleri ayrıntılı olarak taranmış ve bu belgelerde yer alan politikalar incelenmiştir. Bu çerçevede Cemil Meriç Anadolu Lisesi Stratejik Planı'nın stratejik amaç, hedef, performans göstergeleri ve stratejileri hazırlanırken aşağıda yer alan belgelerden yararlanılmıştır:

- On İkinci Kalkınma Planı
- Cumhurbaşkanlığı Yıllık Programı
- Orta Vadeli Program
- TÜBİTAK Vizyon 2023 Eğitim ve İnsan Kaynakları Sonuç Raporu ve Strateji Belgesi
- 5018 yılı Kamu Mali Yönetimi ve Kontrol Kanunu
- Kamu İdarelerinde Stratejik Planlamaya İlişkin Usul ve Esaslar Hakkında Yönetmelik
- Devlet Planlama Teşkilatı Kamu İdareleri İçin Stratejik Planlama Kılavuzu
- Milli Eğitim Bakanlığı 2024-2028 Stratejik Plan Hazırlık Programı
- Milli Eğitim Bakanlığı Stratejik Plan Durum Analizi Raporu
- İl Millî Eğitim Müdürlüğü Stratejik Planı
- İlçe Millî Eğitim Müdürlüğü Stratejik Planı

- 67. Hükümet Programı
- 67. Hükümet Eylem Planı
- Milli Eğitim Bakanlığı Strateji Geliştirme Başkanlığının 2022/21 Nolu Genelgesi

Üst politika belgeleri ile stratejik plan ilişkisinin kurulması amacıyla üst politika belgeleri tablosu oluşturulmuştur.

**Tablo2.Üst Politika Belgeleri Analizi Tablosu**

Üst Politika Belgesi	İlgili Bölüm/Referans	Verilen Görevler/İhtiyaçlar
<b>İlçe Millî Eğitim Müdürlüğü Stratejik Planı</b>	Amaç ve Hedeflere İlişkin Mimari	Temel Eğitim İle İlgili Tüm Amaç ve Hedefler
<b>İl Millî Eğitim Müdürlüğü Stratejik Planı</b>	Amaç ve Hedeflere İlişkin Mimari	Temel Eğitim İle İlgili Tüm Amaç ve Hedefler
<b>Millî Eğitim Bakanlığı Stratejik Planı</b>	Tablo 6: MEB Faaliyet Alanları ile Ürün ve Hizmetler	1,2,3,4,5,12,15,16,17,18,19,20,21,31,32,33,34 sayılı maddelerde yer alana Eğitim ve Öğretim ile ilgili ürün ve hizmetler 2,3,4 ve 8. Sayılı maddelerde yer alan Bilimsel, Kültürel, Sanatsal ve Sportif Faaliyetler ile ilgili ürün ve hizmetler
<b>12. Kalkınma Planı</b>	Yurt İçi Tasarruflar	350.2, 352.3 Sayılı Tedbir Maddeleri
	Eğitim	658, 659, 660 Sayılı Amaç Maddeleri ve Bunlara Bağlı Politika ile Tedbir Maddeleri
	Çocuk	731.2, 731.3, 731.4, 731.5, 731.6, 732.1, 732.3, 732.5,733.1, 733.2, 734.4, 735.7, 735.8, 738.2, 738.3, 739.1,739.2, 739.3, 739.4, 740.4, 742.4, 744 Sayılı Tedbir Maddeleri
	Engelli Hizmetleri	758.1, 758.2, 758.3, 758.4, 758.5 Sayılı Tedbir Maddeleri
	Kültür ve Sanat	783.1, 783.2, 783.5, 785.1, 785.2, 785.3, 789.1,789.2, 790.4, 793.2 Sayılı Tedbir Maddeleri
	Spor	796.1, 796.2, 796.3, 798.3, 799.1, 799.2, 799.3 Sayılı Tedbir Maddeleri
	Afet Yönetimi	830.7, 831.3, 832.1, 832.4, 833.6, 839.1, 839.3, 841.1 Sayılı Tedbir Maddeleri
<b>Orta Vadeli Program (2024-2026)</b>	Afet Yönetimi	1 Tedbir
	Dijital Dönüşüm	4 Tedbir
	Afetlere Duyarlı Bütünleşik Mekansal Planlama	1 Tedbir
	İklim Değişikliği Mevzuatı, Emisyon Ticaret Sistemi, Sınırdaki Karbon Düzenlemesi Mekanizmasına Uyum	1 Tedbir
<b>Cumhurbaşkanlığı 2024 Yıllık Programı</b>	Yurt İçi Tasarruflar	350.2, 352.3 Sayılı Tedbir Maddeleri
	Eğitim	661.1, 661.4, P. 661, P. 662, P. 663,P.664, P.665, P.666, P.667, P.668,P.670, P.672, P.676, P.678 Sayılı Politika ve Tedbir Maddeleri

	Çocuk	P.732, 731.2, 731.3, 731.4, 731.5,733.1, 733.2,739.3, 739.4, 740.4, 742.4, P.743,744.1 Sayılı Politika ve Tedbir Maddeleri
	Engelli Hizmetleri	758.2, 758.3 Sayılı Tedbir Maddeleri
	Kültür ve Sanat	783.1, 785.1, 785.2, 789.1 Sayılı Tedbir Maddeleri

## 2.5. Faaliyet Alanları ile Ürün/Hizmetlerin Belirlenmesi

Mevzuat analizi çıktıları dolayısıyla görev ve sorumluluklar dikkate alınarak okulumuzun sunduğu temel ürün ve hizmetler belirlenmiştir. Belirlenen ürün ve hizmetler Tablo3'te belirtildiği gibi belirli faaliyet alanları altında toplanmıştır. Kurumun bağlı bulunduğu anayasa, kanun, tüzük, yönetmelik, genelge ve yönergeden kaynaklanan yetki, görev ve sorumluluklarına bağlı olarak kurumun yaptığı iş ve işlemler sıralanıp gruplandırılmıştır. Böylece faaliyet alanları ve sunulan hizmetler hakkında düzenlemeye gidilmiştir.

**Tablo 3. Faaliyet Alanlar/Ürün ve Hizmetler Tablosu**

Faaliyet Alanı	Ürün/Hizmetler
<b>Öğretim-eğitim faaliyetleri</b>	2024-2028 Eğitim ve Öğretim yıllarında okulumuzdaki öğrencilerin nakil ve kayıt işleri, sağlık işleri, paso işleri, sınav ve sınıf geçme işleri, öğrencilerin okula devam ve devamsızlıkları takip edilecektir. Okula devam edemeyen öğrencilerin ev ziyaretlerinin yapılması etkin bir şekilde yapılacaktır.
<b>Rehberlik faaliyetleri</b>	Salgın döneminde öğrencilerin boş zamanlarının çok olması ve evden çıkamamalarından dolayı bilgisayar başında çok zaman geçirdikleri tespit edilmiştir. Sosyal Medya ve İnternet oyunlarına bağımlı öğrencilerin sayısı artmıştır. Bu bağımlılığı azaltmak için TBM(YEŞİLAY) Teknoloji Bağımlılığı eğitimlerinin öğrencilere, velilere, öğretmenlere yönelik olarak yapılması, bu bağımlılığı en aza indirmeye yardımcı olacaktır. Akran zorbalığı fiziksel, sözel, duygusal ve siber zorbalık biçiminde olabilir. Rehberlik Servisi olarak akran zorbalığına uğrayan çocukların okulda kendilerini güvende hissedebilmeleri için bir alan oluşturulmalıdır. Bu yüzden 2024-2028 Eğitim Öğretim yılları içinde Özel Eğitim ve Rehberlik Hizmetleri Genel Müdürlüğünün hazırlamış olduğu öğretmenlere yönelik sunumlar ve velilere yönelik sunumlar yapılacaktır. Öğrencilere yönelik olarak arkadaş ilişkilerini geliştirme, psikososyal eğitim programının uygulanması okulumuzdaki akran zorbalığını en alt seviyeye inmesine yardımcı olacaktır. Öğrencilerimizin 2024-2028 Eğitim öğretim yıllarında akademik başarılarının artması ve girecekleri YKS'de başarılı olmaları için her sınıfta sınav kaygısı, sınavlarda başarılı olma ve çalışma yolları, zaman yönetimi konusunda sunumlar yapılacaktır. Bireysel olarak her öğrenci için ders çalışma planları, velilere yönelik öğrencinin başarısını artıracak sunumlar ve velilerle bireysel görüşmeler yapılacaktır.
<b>Sosyal faaliyetler</b>	2024-2028 Eğitim Öğretim yıllarında okulumuzdaki öğrencilerin etkin katılımı sağlanacak kulüpler aktif hale getirilecektir. Meslek tanıtım günleri, öğrencilerimizin gidecekleri üst öğretim kurumları tanıtım gezileri düzenlenecektir.

<b>Sportif faaliyetler</b>	2024-2028 Eğitim Öğretim yıllarında okulumuzdaki yetenekli öğrencilerden futbol, basketbol, voleybol ekipleri kurulacaktır. Bu öğrenciler Beden Eğitimi Öğretmenimiz tarafından eğitim verilerek ilimizdeki turnuvalara katılımı sağlanacaktır. Okul içinde sınıflar arası Futbol, Basketbol, Voleybol bireysel olan Masa tenisi turnuvaları düzenlenecektir.
<b>Kültürel ve sanatsal faaliyetler</b>	2024-2028 Eğitim Öğretim yıllarında. Okulumuzda müzik, drama, şiir dinletisi, resim sergileri gibi etkinliklerine yer verilerek öğrencilerin yeteneklerini geliştirmeleri sağlanacaktır.
<b>İnsan kaynakları faaliyetleri (mesleki gelişim faaliyetleri, personel etkinlikleri...)</b>	2024-2028 Eğitim Öğretim yıllarında öğretmenlerimizin mevcut bilgi ve becerilerini yeteneklerini sürekli olarak geliştirmelerine yönelik olarak kişisel ve mesleki faaliyetler yapılacaktır. Bilgilendirme amaçlı konferans, paneller vb. düzenlenecektir.
<b>Okul aile birliği faaliyetleri</b>	Okul aile birliği olarak veli okul arasındaki iletişimi ve işbirliğini sağlayacak çalışmalar yapılacaktır.
<b>Öğrencilere yönelik faaliyetler</b>	2024-2028 Eğitim Öğretim yılında öğrenci tanıma çalışmaları, bireysel ve grup görüşmeleri, oryantasyon çalışmaları, sosyal beceri çalışmaları, akademik destek çalışmaları, bireyselleştirilmiş eğitim çalışmaları, disiplinler arası çalışmalar ve mesleki rehberlik çalışmaları devam edecektir.
<b>Ölçme değerlendirme faaliyetleri</b>	2024-2028 Eğitim Öğretim yılında ölçme ve değerlendirme alanındaki yeniliklerin takibi yapılarak öğretmenlerin ihtiyaç duydukları ölçme değerlendirme konusu başlıklarında hizmet içi eğitimlere katılımları teşvik edilecektir. Okulumuz da her branş için soru havuzları oluşturulacaktır.
<b>Öğrenme ortamlarına yönelik faaliyetler</b>	2024-2028 Eğitim Öğretim yılında öğretmenlerimiz öğrencilerin zihinsel becerilerini arttırmaya yönelik çalışmalar yapacaktır. Sınıf içi tartışma ortamı ve öğrencilerin performanslarına yönelik çalışmalar yapılacaktır. Okulumuzda münazaralar, sınıflara göre matematik yarışmaları, bilgi yarışmaları düzenlenmeye devam edecektir.
<b>Ders dışı faaliyetler</b>	2024-2028 Eğitim Öğretim yılında öğrencilerimizin okul içi yarışmalara ve ilimizdeki yarışmalara katılımı sağlanacaktır. Okulumuzda halk oyunları ekibi, müzik korusu vb. kurularak öğrencilerimizin sosyalleşmesi sağlanacaktır.

## 2.6. Paydaş Analizi

Paydaş analizi, katılımı sağlamanın en önemli aracıdır. İdarenin etkileşim içerisinde olduğu tarafların stratejik planla ilgili görüşlerinin dikkate alınması, okul/kurum

hizmetlerinden yararlananların ihtiyaçları doğrultusunda şekillendirilmesi ile stratejik planın paydaşlar tarafından sahiplenilmesini ve başarı düzeyinin arttırılmasını sağlar. Eğitim açısından paydaş, bir okulun veya kurumun ürün ve hizmetleriyle ilgisi olan, okul/kurumdan doğrudan veya dolaylı, olumlu ya da olumsuz yönde etkilenen veya okul ve kurumu etkileyen tüm tarafları içerir. Her bir paydaşın rolü okul/kurumun gelişimi için çok önemlidir. Başarılı bir okul/kurumun en hayati bileşeni, tüm paydaşların olumlu katılımıdır. Paydaşlar iç paydaşlar ve dış paydaşlar olarak sınıflandırılır.

**İç paydaşlar**, okul gerçekleşen her faaliyetten doğrudan etkilenen veya bir faaliyeti iletme/yavaşılatma etkisine sahip olanlardır. Okul bir parçası olan bireyleri ifade eder. Okul müdürü, müdür yardımcıları, öğretmenler, öğrenciler, destek personeli ve okul aile birliğı üyeleri iç paydaşlara örnek olarak verilebilir.

**Dış paydaşlar**, okul/kurumun bir parçası olmayan ancak okulda gerçekleşen her faaliyetten dolaylı olarak etkilenen, bağıli/işikili/ilgili kişi, grup ya da kurumları ifade eder. Okul dış paydaşları; veliler, il ve ilçe millî eğitim müdürlükleri, Valilik, kamu kurum ve kuruluşları, muhtarlar, sivil toplum ve özel sektör kuruluşları vb. olarak sıralanabilir. Kurumumuzun temel paydaşları öğrenci, veli ve öğretmendir. Bununla birlikte eğitimin dışsal etkisi sebebiyle okul çevresinde etkileşim içinde olunan geniş bir paydaş kitlesi bulunmaktadır. Paydaşlarımızın görüşleri anket, toplantı, dilek ve istek kutuları, elektronik ortamda iletilen önerilerde dâhil olmak üzere çeşitli yöntemlerle sürekli olarak alınmaktadır.

Stratejik Planlama sürecinde katılımcılığa önem veren kurumumuz tüm paydaşların görüş, talep, öneri ve desteklerinin stratejik planlama sürecine dâhil edilmesini hedeflemiştir. Bu kapsamda Cemil Meriç Anadolu Lisesi, faaliyetleriyle ilgili sunulan hizmetlere ilişkin memnuniyetlerin saptanması, kuruma ilişkin beklentiler, kuruma ilişkin durum tespiti, kurumsal iş birliğı ve eşgüdüm, GZFT, önerilerin tespiti vb. konular hakkında Cemil Meriç Anadolu Lisesi Stratejik Planlama Ekibi ile toplantılar düzenlenmiş ve kurumumuzun temel paydaşları olan öğrenci, veli ve öğretmenlerin görüş ve önerilerini almak üzere anket uygulanmıştır. Bu ankete öğrenci-öğretmen-veli anket çalışmalarına 808 öğrenci, 508 ve 52 öğretmen katılmıştır. Okulumuz öğrenci, veli ve öğretmenlerine uygulanan ankete ilişkin sonuçlar aşağıdaki tablolarda belirtilmiştir. Paydaş anketlerine ilişkin ortaya çıkan temel sonuçlara aşağıda yer verilmiştir:

### **Öğrenci Anketi Sonuçları:**



NO	ORTAOK ÖĞRENCİLERİ İÇİN GÖSTERGELER	MEMNUNİYET ANKET SONUCU
		%
1	Okulda kendimi güvende hissediyorum.	95
2	Okul temiz ve hijyeniktir.	99
3	Okulun fiziki koşullarını yeterlidir.	65
4	Okul, yeni kabul edilen öğrencilere uygun desteği sağlar.	99
5	Farklı kültürlerden gelen öğrencilerin bu okulda memnuniyetle karşılanacağını düşünüyorum.	99
6	Öğretmenlerime ihtiyaç duyduğumda kolaylıkla görüşebilirim.	100
7	Okul müdürüne ihtiyaç duyduğumda kolaylıkla görüşebilirim.	100
8	Okul rehberlik servisinden ihtiyaçlarım doğrultusunda faydalanabiliyorum.	100
9	Okul kişisel hedefler belirlemede ve bu hedeflere ulaşmamda yeterli rehberlik ediyor.	100
10	Okulumda yer almam için birçok fırsat var.	100
11	Okul bana yeterli ders dışı etkinlik olanakları sunuyor.	95
12	Okul kulüpleri amacına uygun şekilde gelişimime katkı sağlıyor.	95
13	Öğretmenlerim sınıfta adil kurallara sahipler ve tarafsızlar.	97
14	Öğretmenlerim beni daha iyi performans göstermem için teşvik ediyor.	97
15	Öğretmenlerim derslerin işlenişinde farklı ve ilgi çekici yöntemler kullanır.	95
16	Sınav ve ödevlerin beni değerlendirmek için adil ve yeterli olduğunu düşünüyorum.	95
17	Okulda düzenlenen sanatsal ve kültürel faaliyetler yeterlidir.	85
18	Okulda öğrencilerin görüşleri dikkate alınır.	95
19	Okul kantininde yeterli ve sağlıklı yiyecekler var.	95
	<b>GENEL DEĞERLENDİRME</b>	

**Olumlu (Başarılı) yönlerimiz:** Öğrencilerimiz okulda kendilerini güvende hissedip okulu sevmektedirler. Okula uyum konusunda sıkıntı yaşamamaktadırlar. Okulun fiziki koşullarını yetersiz bulmaktadırlar. Okul müdürü, öğretmenler ve rehberlik servisi ile iletişim kurup sorunlarını ve isteklerini rahatlıkla dile getirmekte ve çözüm bulabilmektedir. Sınıflarımız kalabalık olmayıp, sosyal ve kültürel faaliyetlere katılım sağlanmaktadır.

**Olumsuz (başarısız) yönlerimiz:** Öğrencilerimiz tarafından okulumuz her yönden başarılı olarak değerlendirilmiştir.

#### **Öğretmen Anketi Sonuçları:**

NO	ÖĞRETMENLER İÇİN KONU BAŞLIKLARI	MEMNUNİYET ANKET SONUCU %
01-	Okulun misyonu ve vizyonunu tam olarak anlıyorum.	95
02-	Okulda eğitim ve yönetim kalitesi sürekli olarak gelişiyor.	95
03-	Okul temiz ve hijyeniktir.	99
04-	Okul, öğrencilerin ve personelin güvenliğini sağlamak için uygun güvenlik önlemleri alır.	85
05-	Okul, yeni kabul edilen öğrencilere uygun desteği sağlar.	95
06-	Okulumuz mesleki yeterliliğimi geliştirmek için eğitim fırsatları sunuyor.	100
07-	Okul yönetimimiz öğretmenleri etkin bir şekilde yönlendirir.	100
08-	Okulumuz, öğrencilerin öğrenme ilgisini uyandıracak bir öğrenme ortamı oluşturmuştur.	97
09-	Etkili bir öğretmen olmak için ihtiyaç duyduğum kaynaklara erişimim var.	100
10-	Bana sunulan kaynakları kullanmak için gerekli eğitime sahibim.	100
11-	Okulumuzun, farklı ihtiyaçları olan öğrencileri desteklemek için etkin bir politikası vardır.	100
12-	Okulumuz müfredat uygulamasını etkin bir şekilde izler.	100
13-	Okulumuz, velilere uygun etkinlikler düzenlemektedir.	100
14-	Diğer öğretmenlerle iş birliği yaparım.	100
15-	Okul personeli arasında dostane bir ilişki sürdürülür.	100
16-	Takım ruhumuz ve moralimiz yüksektir.	100
17-	Okulumuza aidiyet hissediyorum.	100
	<b>GENEL DEĞERLENDİRME</b>	

**Olumlu (Başarılı) yönlerimiz:** Öğretmenlerimiz kendilerini okula ait hissetmektedirler. Okuldaki eğitim ve yönetim kalitesini sürekli olarak gelişmekte bulmuşlardır. Takım ruhumuz ve moralimiz yüksektir. Okul, öğretmen gelişimi için fırsatlar sunmakta, yenilik çalışmalarında destek olmaktadır. Öğretmenler arası işbirliği yapılmaktadır. Yapılacak çalışmalarında öğretmenin fikri alınmaktadır. İdare açısından öğretmenler rahattır. Duyurular zamanında iletilmektedir.

**Olumsuz (başarısız) yönlerimiz:** Okul, öğrencilerin ve personelin güvenliğini sağlamak için yeterli imkanlara sahip bulunmamıştır. Ayrıca, okulumuzda velilere uygun etkinlikler düzenlenmemektedir.

NO	VELİLER İÇİN	MEMNUNİYET ANKET SONUCU
	KONU BAŞLIKLARI	%
01-	Okulun misyonu ve vizyonunu tam olarak anlıyorum.	75
02-	Okulda eğitim ve yönetim kalitesi sürekli olarak gelişiyor.	95
03-	Okul temiz ve hijyeniktir.	95
04-	Okul, öğrencilerin ve personelin güvenliğini sağlamak için uygun güvenlik önlemleri alır.	75
05-	Okul, yeni kabul edilen öğrencilere uygun desteği sağlar.	95
06-	Okul, çocuğumun okumaya olan ilgisini geliştirmesine yardımcı olabilir.	95
07-	Okul çocuğumun öğrenme ilgisini güçlendiriyor.	95
08-	Okul çocuğumun ahlaki gelişimini teşvik edebilir.	100
9-	Okul, çocuğumun öğrenme performansı ve gelişimi hakkında beni iyi bilgilendiriyor.	100
10-	Okul çocuğuma duygusal rahatsızlık ve öğrenme güçlükleri ile karşılaştığında yeterli desteği ve rehberlik sağlar.	
11-	Öğretmenlerin benimle iletişim kurma yöntemlerinden memnunum.	100
12-	Herhangi bir problem durumunda müdür endişelerime cevap veriyor.	100
13-	Okulda, velilerin ihtiyaçlarına uygun eğitim faaliyetleri düzenlenir.	95
14-	Okulun veli etkinliklerine aktif olarak katılırım.	85
15-	Bir veli olarak okula aidiyet hissediyorum.	95
16-	Çocuğumun ev ödevlerini tamamlamasını sağlarım.	75
17-	Çocuğumu okumaya teşvik ederim.	85
18-	Çocuğumun her gün okula gitmesini sağlarım.	85
19-	Çocuğumun eğitiminde aktif bir ortağım.	85
	<b>GENEL DEĞERLENDİRME</b>	

### **Veli Anketi Sonuçları:**

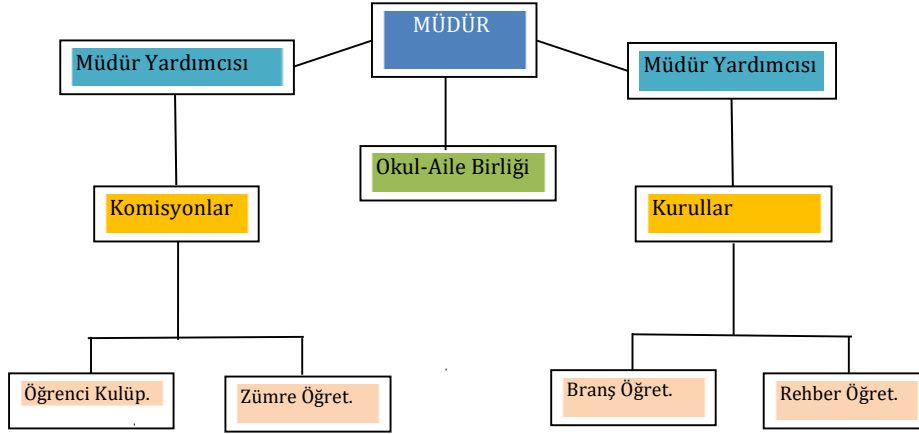
**Olumlu (Başarılı) yönlerimiz:** Okulumuz, velilerimizi öğrencilerin öğrenme performansı ve gelişimi hakkında bilgilendirmektedir. Velinin, öğrencinin gelişimini tüm yönleri ile anlamasına yardımcı olmaktadır. Bu sebeple yaptığımız ankette öğrencilerimizin öğrenme ilgisi ve okumaya olan ilgisi güçlü çıkmıştır. Velilerimizin, öğretmenlere ve idareye ihtiyaç duyduğu zamanlarda görüşme imkanları vardır. Öğrencilerle ilgili herhangi sorunda anında müdahale edilip, sorunlar çözülebilmektedir. Öğrencinin devam etmediği zaman veli aranıp haber verilmektedir. Okul temiz ve bakımlı olup, dersler araç ve gereçlerle işlenip öğrencilerle ilgilenilmektedir. Okul sitesi güncel olup, gerekli bilgilere ulaşılabilir.

**Olumsuz (başarısız) yönlerimiz:** Okulumuz öğrencilerle ilgili giriş ve çıkışlarda imkanlar dahilinde gerekli güvenlik tedbirlerini almış olmasına rağmen velilerimiz alınan tedbirleri yetersiz bulmuştur.

## **2.7. Okul/Kurum İçi Analiz**

## 2.7.1. Teşkilat Yapısı

Okul içi analiz; insan kaynaklarının yetkinlik düzeyi, kurum kültürü, teknoloji vebilişim altyapısı, fiziki ve mali kaynaklara ilişkin analizlerin yapılarak okul mevcut kapasitesinin değerlendirilmesidir.



Etkili bir okul içi analiz süreci; okul kaynaklarını, varlıklarını, özelliklerini, yeterliliklerini, yeteneklerini, fırsat alanlarını ve başarısızlıklarını belirlemek için okul içinde etkileşime giren tüm bileşenlerinin değerlendirildiği bir süreçtir. Okul içi analiz sürecinde yararlanılabilecek farklı araçlar vardır. Her bir aracın analiz sürecinin bir dişlisi olarak sunacağı katkı değerlidir.

**Tablo 4.Okul/Kurum İçi Analiz İçerik Tablosu**

Okul/Kurum İçi	Analiz İçerik Tablosu
Öğrenci sayıları	Erkek Öğrenci Sayısı :321 Kız Öğrenci Sayısı :482 TOPLAM :808
Akademik başarı verileri	e-Okul kayıtları kullanılarak erişim sağlanabilir.
Sosyal-kültürel-bilimsel ve sportif başarı verileri	ÖRNEK Futbol lisanslı öğrenci sayısı:13 Satranç lisanslı öğrenci sayısı: 3 Teakwando lisanslı öğrenci sayısı:6 Kickboks lisanslı öğrenci sayısı:8 Masa tenisi lisanslı öğrenci sayısı:8 ****
Öğrenme stilleri envanteri	Okul rehberlik servisi tarafından uygulanmaktadır.

Devam-devamsızlık verileri	Okulumuzda sürekli devamsız 43 öğrenci bulunmaktadır. Devamsızlık bilgileri günlük olarak e-Okul'a işlenmekte, devamsızlık mektupları düzenli aralıklarla çıkarılarak veli bilgilendirilmektedir. Ayrıca şube ve okul rehber öğretmenleri öğrencilerin devamsızlık nedenlerini araştırmakta ve bu durumla ilgili analizler yapmaktadır.
Okul disiplinini etkileyen faktörler anketi	Okul rehberlik servisi tarafından uygulanmaktadır.
İnsan kaynakları verileri	İdareci, öğretmen ve destek personeline dair sayısal veriler, lisans ya da yüksek lisans programlarından mezuniyet durumlarını da kapsamalıdır.
Öğretmenlerin hizmet içi eğitime katılma oranları	MEBBİS verileri kullanılarak erişim sağlanabilir.
Öğrenme ortamı verileri	24 derslik,1 kütüphane ,1 çok amaçlı salon mevcuttur.
Okul/kurum ortamını değerlendirme anketi	Okul rehberlik servisi tarafından uygulanmaktadır.

## 2.7.2. İnsan Kaynakları

Okulumuzda 2023-2024 öğretim yılında kadrolu 50 kadrolu öğretmen görev yapmaktadır.

### Öğretmen Norm Kadro Tablosu

Branş Adı	Mevcut	Norm	İhtiyaç	Fazla
Bilişim Teknolojileri	1			
Din Kültürü ve Ahlâk Bilgisi	3			
İngilizce	7			
Matematik	7			
Müzik	1			
Türk Dili ve Edebiyatı	8			
Beden Eğitimi	2			
Tarih	3			
fizik	2			
Görsel Sanatlar	1			
Rehberlik	2			
biyoloji	3			
kimya	2			
felsefe	2			
fransızca	1			
coğrafya	2			
almanca	1			
idareci	2	3	1	
<b>TOPLAM</b>	<b>52</b>			

**Tablo5. Çalışanların Görev Dağılımı**

Çalışanın Ünvanı	Görevleri
Okul Müdürü	Ders okutmanın yanında kanun, tüzük, yönetmelik, yönerge, program ve emirlere uygun olarak görevlerini yürütmeye, okulu düzene koymaya ve denetlemeye yetkilidir. Müdür, okulun amaçlarına uygun olarak yönetilmesinden, değerlendirilmesinden ve geliştirmesinden sorumludur. Okul müdürü, görev tanımında belirtilen diğer görevleri de yapar.
Müdür Yardımcısı	Ders okutmanın yanında okulun her türlü eğitim-öğretim, yönetim, öğrenci, personel, tahakkuk, ayniyat, yazışma, eğitici etkinlikler, yatılılık, bursluluk, güvenlik, beslenme, bakım, koruma, temizlik, düzen, halkla ilişkiler gibi işleriyle ilgili olarak okul müdürü tarafından verilen görevleri yapar. Bu görevlerin yapılmasından ve okulun amaçlarına uygun olarak işleyişinden müdüre karşı sorumludurlar. Müdür yardımcıları, görev tanımında belirtilen diğer görevleri de yapar.
Öğretmenler	Kendilerine verilen sınıfın veya şubenin derslerini, programda belirtilen esaslara göre plânlamak, okutmak, bunlarla ilgili uygulama ve deneyleri yapmak, ders dışında okulun eğitim-öğretim ve yönetim işlerine etkin bir biçimde katılmak ve bu konularda kanun, yönetmelik ve emirlerde belirtilen görevleri yerine getirmekle yükümlüdürler.
Yönetim İşleri ve Büro Memuru	Müdür veya müdür yardımcıları tarafından kendilerine verilen yazı ve büro işlerini yaparlar. Gelen ve giden yazılarla ilgili dosya ve defterleri tutar, yazılanların asıl veya örneklerini dosyalar ve saklar, gerekenlere cevap hazırlarlar. Memurlar, teslim edilen gizli ya da şahıslarla ilgili yazıların saklanmasından ve gizli tutulmasından sorumludurlar. Öğretmen, memur ve hizmetlilerin özlük dosyalarını tutar ve bunlarla ilgili değişiklikleri günü gününe işlerler. Arşiv işlerini düzenlerler. Müdürün vereceği hizmete yönelik diğer görevleri de yaparlar.
Yardımcı Hizmetler Personeli	Okul yönetimince yapılacak plânlama ve iş bölümüne göre her türlü yazı ve dosyayı dağıtmak ve toplamak, başvuru sahiplerini karşılamak ve yol göstermek, hizmet yerlerini temizlemek, aydınlatmak ve ısıtma yerlerinde çalışmak, okula getirilen ve çıkarılan her türlü araç-gereç ve malzeme ile eşyayı taşıma ve yerleştirme işlerini yapmakla yükümlüdürler. Bu görevlerini yaparken okul yöneticilerine ve nöbetçi öğretmene karşı sorumludurlar.

**Tablo 6. İdari Personelin Hizmet Süresine İlişkin Bilgiler**

Hizmet Süreleri	2024 Yılı İtibarıyla	
	Kişi Sayısı	
5-10 yıl ve üzeri	24	
11-20 yıl ve üzeri	17	
21+ yıl	11	

**Tablo 7. Okul/Kurumda Oluşan Yönetici Sirkülasyonu Oranı**

	Yıl İçerisinde Okul/Kurumdan Ayrılan Yönetici Sayısı			Yıl İçerisinde Okul/Kurumda Göreve Başlayan Yönetici Sayısı		
	2021	2022	2023	2021	2022	2023
<b>TOPLAM</b>	3	3	1	3	3	

**Tablo 8. İdari Personelin Katıldığı Hizmet İçi Programları**

Adı ve Soyadı	Görevi	Katıldığı Çalışmanın Adı	Katıldığı Yıl	Belge No
Rojin Aktay	Müdür	47	2001-2024	
Selda İnal	Müdür Yardımcısı	17	2013-2024	

**Tablo 9. Öğretmenlerin Hizmet Süreleri (Yıl İtibarıyla)**

Hizmet Süreleri	Kadın	Erkek	Hizmet Yılı	Toplam
1-3 Yıl	4	3	0	
4-6 Yıl	1			
7-10 Yıl	10	5		
11-15 Yıl	10	10		
16-20 Yıl	5	4		

**Tablo 10. Kurumda Gerçekleşen Öğretmen Sirkülasyonunun Oranı**

	Yıl İçerisinde Kurumdan Ayrılan Öğretmen Sayısı			Yıl İçerisinde Kurumda Göreve Başlayan Öğretmen Sayısı		
	2021	2022	2023	2021	2022	2023
TOPLAM			1			1

**Tablo 12. Kurumdaki Mevcut Hizmetli/ Memur Sayısı**

	Görevi	Erkek	Kadın	Eğitim Durumu	Hizmet Yılı	Toplam
1	Memur	-	-	-	-	0
2	Hizmetli	-	-	-	-	0

**Tablo 13. Çalışanların Görev Dağılımı**

Çalışanın Ünvanı	Görevleri
Okul /Kurum Müdürü	Yönetim, eğitim, öğretim
Müdür Yardımcısı	Yönetim, eğitim, öğretim
Öğretmenler	Eğitim ve öğretim
Yardımcı Hizmetler Personeli	Temizlik

**Tablo 14. Okul/kurum Rehberlik Hizmetleri**

Mevcut Kapasite					Mevcut Kapasite Kullanımı ve Performans	
Psikolojik Danışman	Görev Yapan	İht	Görüşme Odası Sayısı	Danışmanlık Hizmeti Alan	Rehberlik Hizmetleri İle İlgili Düzenlenen Eğitim/Paylaşım Toplantısı vb. Faaliyet Sayısı	



				Öğrenci Sayısı	Öğretmen Sayısı	Veli Sayısı	Öğretmenlere Yönelik	Öğrencilere Yönelik	Velilere Yönelik
				808	52	406	14	28	8

<b>TEMA: Eğitim ve Öğretimde Kalite</b>	
<b>Okul/Kurum Türü: Okul Rehberlik ve Psikolojik Danışma Servisleri</b>	
<b>Amaç</b>	A1. Okulda sunulan rehberlik ve psikolojik danışma servislerinin hizmet kalitesinin artırılması.
<b>Hedef</b>	H1.1. Öğrencilerin bir bütün olarak gelişimlerini desteklemek ve gelişimlerini olumsuz yönde etkileyebilecek risk etmenlerini azaltmak, koruyucu etmenleri artırmak amacıyla çalışmalar yürütülecektir.
<b>Performans Göstergeleri</b>	PG 1.1.1 Sosyal duygusal gelişim alanına yönelik çalışma yapılan öğrenci oranı (%65) PG 1.1.2. Akademik gelişim alanına yönelik çalışma yapılan öğrenci oranı (%70) PG 1.1.3. Kariyer gelişim alanına yönelik çalışma yapılan öğrenci oranı (%75)
<b>Stratejiler</b>	S1.Rehberlik ihtiyacı belirleme anketi sonuçlarından yararlanarak gelişim alanlarına yönelik öğrencilerle yürütülecek çalışmalar belirlenecektir. S2. Belirlenen çalışmalar okul rehberlik ve psikolojik danışma programı kapsamında uygulanacaktır.

### 2.7.3. Teknolojik Düzey

Okulumuzun teknolojik altyapısı ilgili veriler Tablo 15'te belirtilmiştir. Okulumuz resmi yazışmalarını elektronik ortamda gerçekleştirmekte olup; ihaleler, ödemeler, okul aile birliği, öğrenci işleri ve personel işleri de elektronik ortamdaki Bakanlığımızın belirlediği portallar üzerinden gerçekleştirilmektedir.

**Tablo 15. Teknolojik Araç-Gereç Durumu**

Araç-Gereçler	2021	2022	2023	İhtiyaç
Akıllı tahta	26	26	26	
Dizüstü bilgisayar	1	1	1	
Masaüstü bilgisayar	4	4	13	
Yazıcı	4	4	4	
Fotokopi Cihazı	2	2	2	

Okulumuzun fiziki mekanlar açısından mevcut ve ihtiyaç durumunu içeren veriler Tablo 16'da belirtilmiştir. Okulumuzda spor salonuna ve ekipman odasına ihtiyaç vardır.

**Tablo 16. Fiziki Mekân Durumu**

Fiziki Mekân	Var	Yok	Adedi	İhtiyaç	Açıklama
Öğretmen Çalışma Odası	*				
Ekipman Odası	*		2		
Z- Kütüphane		*		1	
Rehberlik Servisi	*		2		
Resim Odası		*		1	
Müzik Odası		*		1	
Çok Amaçlı Salon	*		1		
Spor Salonu		*		1	
BT Sınıfı		*		1	
Akıl Oyunları Sınıfı		*		1	
Mescit	*		2		
Fizik/Kimya/Biyoloji Laboratuvarı		*		3	
Soyunma Odası	*		1	1	

#### 2.7.4. Mali Kaynaklar

Bütçe işlemleri ile okulumuza gelen ödeneklerin kullanılması işlemleri okulumuz ihtiyaçları doğrultusunda gerçekleştirme görevlisi müdür yardımcısı ile harcama yetkilisi okul müdürü tarafından yapılmaktadır.

2023 yılı içerisinde okul aile birliğimize 37.316,40 TL ve kantin gelirleri kaynak olarak yansımıştır. Okulumuzun başka herhangi bir gelir kaynağı bulunmamaktadır. Enflasyon oranı da dikkate alınarak plan dönemi (2024-2028) boyunca gerçekleşecek kaynak artışı tahmini olarak belirlenmiş ve Tablo 17'de belirtilmiştir.

**Tablo 17. Kaynak Tablosu**

Kaynaklar	2024	2025	2026	2027	2028
Genel Bütçe	70.000				
Okul Aile Birliği	-				
Özel İdare	-				
Kira Gelirleri	37.316,40				
Dış Kaynak/Projeler	-				
Diğer	-				
TOPLAM	107.316,40				

Okulumuz bütçesinde giderlere ait harcama kalemleri aşağıdaki başlıklar altında

**Tablo 18. Harcama Kalemler**

Harcama Kalemi	Çeşitleri
Personel	Sözleşmeli olarak çalışan personelin (sekreter temizlik, güvenlik) ücret, vergi, sigorta vb. giderleri
Onarım	Okul/kurum binası ve tesisatlarıyla ilgili her türlü küçük onarım; makine, bilgisayar, yazıcı vb. bakım giderleri
Sosyal-sportif faaliyetler	Etkinlikler ile ilgili giderler
Temizlik	Temizlik malzemeleri alımı
İletişim	Telefon, internet, posta, mesaj giderleri
Kırtasiye	Her türlü kırtasiye ve sarf malzemesi giderleri

**Tablo 19. Gelir-Gider Tablosu**

YILLAR	2021-2022		2023-2024	
	GELİR	GİDER	GELİR	GİDER
Kalorifer tesisat Onarımı	271.383,43	271.383,43	335.794,26	335.794,26
Isınma Yakacak Giderleri				
Elektrik Tesisatı Onarımları				
Su Tesisatı Bakım Giderleri				
Temizlik Malzemeleri Alımı				
Bilişim Araçları Bakım Onarım				
Spor Malzemeleri Alımı				
Etkinlik, Organizasyon vb. alımı				
Bakım Onarım Giderleri				
Bilişim Araçları Alımı				
Kırtasiye ve Büro Malzemeleri				
Genel Onarım				
Personel Gider ve Ödemeleri				
Personel Giyecek Alımları				
Genel Hizmetler				
Laboratuvar Malzemeleri Alımı				
GENEL				

## 2.7.5. İstatistikî Veriler

Okulumuz 24 derslikte, 25 şubede, 45'i kadrolu 7'si sözleşmeli öğretmen ve 808 öğrenci ile 2023-2024 öğretim yılında eğitim-öğretim faaliyetlerini yürütmektedir. Her şubeye

ortalama 34 öğrenci, her öğretmene ise yaklaşık 16 öğrenci düşmektedir. 19 öğrenci ile en az mevcudumuz 12/D şubemizde; en kalabalık mevcudumuz 40 öğrenci ile 11/F şubelerimizdedir. Özel eğitim ihtiyacı olan kaynaştırma öğrenci sayımız 2, özel yetenekli birey olan öğrenci sayımız ise 0' tir.

**Tablo 20. Genel Öğrenci sayısı**

ÖĞRETİM YILI	Derslik Sayısı	Şube Sayısı	Erkek Öğrenci	Kız Öğrenci	Toplam Öğrenci	Öğretmen Sayısı	Derslik Başına Düşen Öğrenci Sayısı	Öğretmen Başına Düşen Öğrenci Sayısı
2021-2022	24	28	332	496	828	49	30	18
2022-2023	24	26	330	490	820	50	33	17
2023-2024	24	25	321	482	808	52	34	17

Sınıflara ait detaylı öğrenci sayılarımız tablo 21'de belirtilmiştir.

**Tablo 21. Sınıf Detayı Öğrenci Sayısı**

Sınıflar	Şube Say.	Erkek	Kız	Toplam
9.Sınıflar	4	62	78	140
10.Sınıflar	2	26	47	73
11.Sınıflar	7	96	130	226
12.Sınıflar	12	137	227	369
<b>TOPLAM</b>		<b>321</b>	<b>482</b>	<b>808</b>

Okulumuzda 2023-2024 öğretim yılında destekleme ve yetiştirme kursu açılmamıştır. Önceki yıllara ait sayısal veriler Tablo 22'de belirtilmiştir.

**Tablo 22. Destekleme ve Yetiştirme Kursları Sayısal Verileri**

Sınıflar	2021-2022					2022-2023					2023-2024				
	Kurs Sayısı	Öğretmen Sayısı	Erkek	Kız	Toplam	Kurs Sayısı	Öğretmen Sayısı	Erkek	Kız	Toplam	Kurs Sayısı	Öğretmen Sayısı	Erkek	Kız	Toplam
9.Sınıflar	-	-	-	-	-	-	-	-	-	-	-	-	-	-	-
10.Sınıflar	-	-	-	-	-	-	-	-	-	-	-	-	-	-	-

11.Sınıflar	3		16	30	46	2		15	25	40	2		20	24	44
12.Sınıflar	3		10	25	35	3		25	30	55	3		25	35	60
<b>TOPLAM</b>	<b>6</b>		<b>26</b>	<b>55</b>	<b>81</b>	<b>5</b>		<b>40</b>	<b>55</b>	<b>95</b>	<b>5</b>		<b>45</b>	<b>59</b>	<b>104</b>

**Not:** Destekleme ve Yetiştirme Kursları e-Kurs Modülü sayısal verileridir.

**Tablo 23. Başarı Durumlarına Göre Öğrenci Sayıları**

Başarı Durumu	2023	2022
	Toplam	Toplam
Doğrudan Sınıf Geçen	780	798
Sınıf tekrar edecekler	40	30
Diğer		
<b>Genel Toplam</b>	<b>820</b>	<b>828</b>

**Tablo 24. Sosyal ve Kültürel Faaliyet Sayıları**

FAALİYET TÜRÜ	FAALİYETTE GÖREV ALAN											
	2023				2022				2021			
	Faaliyet Say.	Öğretmen Say.	Veli Sayısı	Öğrenci Say.	Faaliyet Say.	Öğretmen Say.	Veli Sayısı	Öğrenci Say.	Faaliyet Say.	Öğretmen Say.	Veli Sayısı	Öğrenci Say. Katılım Oranı
Sosyal Faaliyetler (Kutlama, anma günü, kermes vb.)	23	52	318	820	19	52	306	828	20	49	302	832
Kültürel Faaliyetler (Gezi, sergi vb.)	8	52	208	458	4	52	259	300	3	49	248	307

**Tablo 25. Okul Devamsızlık Durumu**

ÖĞRETİM YILI	Devamsızlık Ortalaması (Gün/Öğrenci)	Devamsızlıktan Kalan Öğrenci Sayısı	Sürekli Devamsız Öğrenci Sayısı	Devamı Sağlanan Öğrenci Sayısı
2021-2022	70/68	68	68	
2022-2023	65/36	36	36	
2023-2024	55/43	43	43	

Okulumuzda 13 sosyal kulüp bulunmakta olup lise kademesinde öğrenim gören 765 öğrencimiz sosyal kulüpler kapsamında proje/etkinliklere katılmaktadır.

**Tablo 26. Sosyal Kulüp Faaliyetleri**

Sosyal Kulüp Adı	Gerçekleştirilen Proje/Etkinlik Sayısı
------------------	--

	2023-2024	2022-2023	2021-2022
Örnek Kulüpler			
Yeşilay Kulübü	3	2	1
Tübitak Kulübü	2	2	1
Değerler Kulübü	8	7	3
Görsel Sanatlar Kulübü	1	1	1
Sosyal Sorumluluk Kulübü	3	2	1
Engelliler Dayanışma Kulübü	1	1	1
Hayvanları koruma Kulübü	3	2	1
Kültür ve Edebiyat Kulübü	5	3	1
Kütüphanecilik Kulübü	3	2	1
Spor Kulübü	8	5	3
Müzik Kulübü	9	-	-
Meslek Tanıtma Kulübü	6	5	4
Çevre Koruma Kulübü	3	3	2
<b>TOPLAM</b>			

Rehberlik hizmetlerinden yararlanan öğrenci, öğretmen, veli ile yapılan faaliyetlere ilişkin sayısal veriler tablo 27’de belirtilmiştir.

**Tablo 27. Rehberlik hizmetleri**

ÖĞRETİM YILI	Danışmanlık Hizmeti Alan			Rehberlik Hizmetleri İle İlgili Düzenlenen Eğitim/Paylaşım Toplantısı vb. Faaliyet Sayısı		
	Öğrenci Sayısı	Öğretmen Sayısı	Veli Sayısı	Öğretmenlere Yönelik	Öğrencilere Yönelik	Velilere Yönelik
2021-2022	308	12	52	4	5	2
2022-2023	355	18	68	5	6	3
2023-2024	410	22	88	6	8	4

## 2.8. Çevre Analizi (PESTLE)

Çevre analiziyle okul üzerinde etkili olan veya olabilecek politik, ekonomik, sosyo-kültürel, teknolojik, yasal çevresel dış etkenlerin tespit edilmesi amaçlanmıştır. Dış çevreyi oluşturan unsurlar (nüfus, demografik yapı, coğrafi alan, kentsel gelişme, sosyokültürel hayat, ekonomik, sosyal, politik, kültürel durum, çevresel, teknolojik ve rekabete yönelik etkenler vb.) okulun kontrolü dışındaki koşullara bağlı ve farklı eğilimlere sahiptir. Bu unsurlar doğrudan veya dolaylı olarak okulun faaliyet alanlarını etkilemektedir.

Bu bölümde, okulu etkileyen ya da etkileyebilecek dış çevre eğilimleri ve koşulları değerlendirilmiştir.

Söz konusu etkenlerin tespit edilmesinde aşağıdaki PESTLE matrisinden faydalanılmıştır.

**Tablo 28. PESTLE Matrisi**

ETKENLER	TESPİTLER	İDAREYE ETKİSİ		Ne Yapmalı?
	(Etkenler/Sorunlar)	Fırsatlar	Tehditler	
POLİTİK	Kalkınma Planı ve Orta Vadeli Programın eğitim ile ilgili bölümleri	Eğitim faaliyetlerinin ülke geneli uygulanmasında bütünlük sağlanması	Okul bazlı performans değerlendirme sisteminin (Kalkınma Planı - 663.1) tüm okullarda adil olarak uygulanmaması	Okul bazlı performans değerlendirme sistemi ile ilgili iyi bir denetim mekanizması oluşturulmalı
	Bakanlık, il ve ilçe stratejik planlarının incelenmesi	Belirlenen hedef ve amaçlara ulaşılması durumunda ülke eğitim kalitesinin artması	Tüm eğitim kurumlarının hedef ve amaçlara ulaşmak için aynı özveri ve çabayı göstermemesi	Bazı performans göstergelerinde belirlenen değerler daha ulaşılabilir olmalı
	Yasal yükümlülüklerin belirlenmesi	Yol gösterici yasal yükümlülükler ile adil bir sistem oluşturulması	Yasal yükümlülüklerin okul yönetimlerince tam olarak anlaşılabilmesi	Yasal yükümlülükler her kesim tarafından anlaşılır bir şekilde hazırlanmalı
	Oluşturulması gereken kurul ve komisyonlar	Kurul ve komisyonlar ile personel, öğretmen, öğrenci ve velilerin okul yönetimine katılımının sağlanması	Kurul ve komisyonlarda hep aynı kişilerin görev alması	Kurul ve komisyonlarda hiç görev almayan kişilere de görev verilmeli
	Yerel Yönetimlerin eğitim hizmetlerine yönelik duyarlılığı	Okulların eğitim faaliyetleri kapsamında ihtiyaçlarının karşılanması	Belirli okulların bu hizmetlerden faydalanması, bazı okulların az veya hiç faydalanmaması	Tüm okulların eğitim faaliyetleri kapsamındaki ihtiyaçlarının karşılanması eşit ve adil bir şekilde yapılmalı
EKONOMİK	Okulun bulunduğu çevrenin genel gelir durumu	Gelir durumu çok iyi olan hayırseverlere ulaşarak bağış veya hizmet kazanılması	Gelir durumu düşük olan öğrencilerin eğitim-öğretim faaliyetlerine tam olarak odaklanamaması	Sorumlular tarafından gelir durumunu iyileştirici önlemler alınmalı iş fırsatları sunulmalı
	Okulun gelir ve giderlerini arttırıcı unsurlar	Okul gelirini arttıran unsurlar ile daha çok sosyal kültürel etkinliklere yer verilmesi	Okul giderlerini arttırıcı unsurlar ile daha az sosyal kültürel etkinliklere yer verilmesi	Giderleri arttıran nedenler tespit edilip önlem alınmalı.
	Tasarruf sağlama imkânları	Öğrencilerde tasarruf bilincinin kazanılması	-	-
	Ürün ve hizmet satın alma imkânları	İhtiyaç duyulan malzemelerin okula kazandırılması	İhtiyaç dahilinde olmayan gereksiz malzemelerin okula kazandırılması	Harcama denetimleri belirli periyotlarla ilgili birimlerce yapılmalı
SOSYOKÜLTÜREL	Kariyer beklentileri	Öğrencilerinin akademik başarısının artırılması	Hedeflenen ütopyik başarıların öğrencide hayal kırıklığı yaratması	Rehberlik hizmetleri ile işbirliği içerisinde hedefler belirlenmeli
	Ailelerin ve öğrencilerin bilinçlenmeleri	Akademik başarıya ulaşma kolaylığı	-	-
	Hayat beklentilerindeki değişimler	Öğrencilerin yeni iş ve meslek imkanları hakkında bilgi sahibi olması	Hızlı para kazanma hırsı ile uygun meslek seçiminin yapılamaması	Rehberlik hizmetleri ile işbirliği içerisinde öğrencinin bilgi ve becerileri doğrultusunda mesleki yönlendirme çalışmaları yapılmalı
	Beslenme alışkanlıkları	-	Sağlıksız ürünlere öğrencilerin kolayca ulaşması	Kantin denetimlerinin ilgili birim ve komisyonlarca yapılması
TEKNOLOJİK	-Okulun teknoloji kullanım durumu -Personelin ve öğrencilerin sahip olduğu teknolojik araçlar	Bilgiye hızlı ulaşım	Teknoloji bağımlılığının oluşması	Bilinçli teknoloji kullanımı eğitimleri yaygınlaştırılmalı
	Teknoloji alanındaki gelişmeler	Hayatı zor kılan unsurların kolaylaştırılması	Sağlık sorunlarına neden olabilmesi	Teknolojideki olumsuz gelişmeler ile ilgili bilgilendirme çalışmaları yürütülmeli
	Teknolojinin	Öğrencilerin kazanımları	Bilinçsiz kullanılması	İlgili birimler tarafından

	eğitimde kullanımı	daha etkili ve verimli bir şekilde öğrenmesi	durumunda teknoloji bağımlılığın oluşması	bilinçli teknoloji kullanımı eğitimleri yaygınlaştırılmalı
<b>ÇEVRESEL</b>	Doğal afetler	-	Eğitime erişimi engellemesi	Telafi eğitim programlarının hazırlanması, afet bilincinin geliştirilmesine yönelik çalışmaların yapılması
	Doğal kaynakların korunması için yapılan çalışmalar	Öğrencilere çevre bilincinin kazandırılması	Yapılacak etkinliklerin öğrenci seviyesine uygun olmaması	Öğrenci seviyesine uygun olan çevre bilinci etkinliklerin planlanarak uygulanması
	Afetler, depremler, savaşlar, iç karışıklıklar nedeniyle eğitim iş birliklerinin bozulması	-	Okul aile birliği ve paydaşlara ulaşımında zorluk yaşanması	Olağanüstü durumlara ilişkin acil eylem planlarının hazırlanması

**Tablo29 .PESTLE Analiz Tablosu**

<b>Politik-Yasal etkenler</b>	<b>Ekonomik etkenler</b>
<ul style="list-style-type: none"> <li>✓ Kalkınma Planı ve Orta Vadeli Program,</li> <li>✓ Bakanlık, il ve ilçe stratejik planlarının incelenmesi,</li> <li>✓ Yasal yükümlülüklerin belirlenmesi,</li> <li>✓ Oluşturulması gereken kurul ve komisyonlar,</li> <li>✓ Yerel Yönetimlerin eğitim hizmetlerine yönelik duyarlılığı</li> </ul>	<ul style="list-style-type: none"> <li>✓ Okulun bulunduğu çevrenin genel gelir durumu,</li> <li>✓ Okulun gelir ve giderlerini arttırıcı unsurlar,</li> <li>✓ Tasarruf sağlama imkânları,</li> <li>✓ İşsizlik durumu,</li> <li>✓ Ürün ve hizmet satın alma imkânları,</li> <li>✓ Kullanılabilir bütçe</li> </ul>
<b>Sosyo kültürel etkenler</b>	<b>Teknolojik etkenler</b>
<ul style="list-style-type: none"> <li>✓ Kariyer beklentileri,</li> <li>✓ Ailelerin ve öğrencilerin bilinçlenmeleri,</li> <li>✓ Aile yapısındaki değişimler (geniş aileden çekirdek aile ye geçiş, erken yaşta evlenme vs.),</li> <li>✓ Nüfus artışı,</li> <li>✓ Göç,</li> <li>✓ Nüfusun yaş gruplarına göre dağılımı,</li> <li>✓ Hayat beklentilerindeki değişimler (Hızlı para kazanma hırsı, lüks yaşama düşkünlük, kırsal alanda kentsel yaşam),</li> <li>✓ Beslenme alışkanlıkları,</li> <li>✓ Değerler, mesleki etik kuralları vb.</li> </ul>	<ul style="list-style-type: none"> <li>✓ Okulun teknoloji kullanım durumu</li> <li>✓ e-Devlet uygulamaları,</li> <li>✓ Dijital Platformlar üzerinden uzaktan eğitim imkânları,</li> <li>✓ Okulun sahip olmadığı teknolojik araçlar</li> <li>✓ Personelin ve öğrencilerin teknoloji kullanım kapasiteleri,</li> <li>✓ Personelin ve öğrencilerin sahip olduğu teknolojik araçlar,</li> <li>✓ Teknoloji alanındaki gelişmeler</li> <li>✓ Teknolojinin eğitimde kullanımı</li> </ul>
<b>Çevresel Etkenler</b>	
<ul style="list-style-type: none"> <li>✓ Hava ve su kirlenmesi,</li> <li>✓ Doğal kaynakların korunması için yapılan çalışmalar,</li> <li>✓ Çevrede yoğunluk gösteren hastalıklar,</li> <li>✓ Doğal afetler (deprem kuşağında bulunma, Covid19, kene vakaları vb.)</li> <li>✓ Afetler, depremler, savaşlar, iç karışıklıklar nedeniyle eğitim iş birliklerinin bozulması</li> </ul>	

## 2.9. GZFT Analizi

GZFT analizi ile okulumuzu etkileyen koşullar sistematik olarak incelenmiş ve okulumuzun güçlü ve zayıf yönleri ile okul dışında oluşabilecek fırsatlar ve tehditler belirlenmiştir. GZFT analizi ile planlama yapılırken okulun güçlü ve zayıf yönleri ile karşı karşıya olduğu fırsatları ve tehditleri analiz etmek, geleceğe dönük stratejiler geliştirmeye yardımcı



olmuştur.

### 2.9.1. Güçlü ve Zayıf Yönler

Güçlü yönler ile okul tarafından kontrol edilebilen, okulun amaç ve hedeflerine ulaşırken yararlanabileceği, yüksek değer ürettiği ya da başarılı performans gösterdiği ve paydaşların okulun olumlu içsel özellikleri olarak gördüğü hususlar belirlenmiştir. Zayıf yönler ile okulun başarısını etkileyebilecek eksiklikleri ya da gelişmeye açık alanları belirlenmiştir.

#### Güçlü Yönler

<b>Öğrenciler</b>	1. Öğrencilerin hazırbulunuşluk düzeylerinin birbirine yakın olması . 2. Öğrencilerin sorumluluk bilinci ve olumlu davranış kalıplarının yüksek düzeyde olması.
<b>Bina ve Yerleşke</b>	1. Okulumuz merkezi konumdadır. Belediye otobüsleri ile ulaşımı sağlanmaktadır.
<b>Donanım</b>	1. İhtiyaçları karşılamaktadır.
<b>Bütçe</b>	1. Kantin gelirimiz mevcuttur. Diğer ödenekler bakanlıkça karşılanmaktadır.
<b>Yönetim Süreçleri</b>	1. Okul idaresi etkili iletişim becerisinin olması. Okul idaresi ve öğretmenlerin etkili iletişim becerilerinin olması. 2. Eğitim kadrosu ve okul idaresinin yeniliğe açık yaklaşımlar sergilemesi. 3. Okul rehberlik hizmetlerinin etkin bir şekilde yürütülmesi. 4. Okulda sportif ve sanatsal faaliyetlerin etkin olması. 5. Resmi törenlerin hazırlanması ve uygulanmasında hassasiyet gösterilmesi.
<b>İletişim Süreçleri</b>	1. Okul web sayfamızı etkin olarak kullanmaktayız. 2. Sosyal medya iletişim veri tabanlarımızı aktif kullanmaktayız.

#### Zayıf Yönler

<b>Öğrenciler</b>	1. Laboratuvar materyallerin yetersiz olması. 2. Kapalı spor salonunun olmaması. 3. Okula ulaşımı sağlayan toplu taşıma hatlarının yetersiz oluşu.
<b>Çalışanlar</b>	1. TYP den destek alabildiğimizden yeterli bilgi ve çalışma deneyimine sahip olmadıklarından aksaklıklar oluşabilmektedir.
<b>Veliler</b>	1. Çocukları ile doğru iletişim bağının yetersiz oluşu olumsuzluklara sebep olmaktadır.
<b>Bina ve Yerleşke</b>	1. Toplu taşıma araçlarının yetersiz oluşu.
<b>Bütçe</b>	1. Tasarruf tedbirlerinin uygulanması.
<b>Yönetim Süreçleri</b>	1. İdari kadronun eksik oluşu.

## 2.9.2. Fırsatlar ve Tehditler

Fırsatlar, okulun kontrolü dışında ortaya çıkan ve okul için avantaj sağlaması muhtemel olan etken ya da durumlar iken tehditler ise okulun kontrolü dışında gerçekleşen ve olumsuz etkilerinin önlenmesi ya da sınırlandırılması gereken unsurlar olup; okulumuzu etkileyebilecek politik, ekonomik, sosyokültürel, teknolojik ya da siyasi etkenler bu kapsamda değerlendirilmiştir.

### Fırsatlar

Politik	1. Eğitim politikalarının sık değişmesi
Ekonomik	1. Okul yerleşkesinin ulaşım araçlarına uzak oluşu
Sosyolojik	1. Çevrenin okur yazar becerilerinin yetersiz oluşu
Teknolojik	1. Alt yapıdaki yetersizlik
Siyasi	1. Ekonomik koşulların yetersizliği

### Tehditler

Politik	1. Eğitim politikaları, yasa ve yönetmeliklerin sıkça değişmesi 2. Çalışanların bürokratik iş yükünün artması
Ekonomik	1. Okul yerleşkesine ulaşımın zorluğu
Sosyolojik	1. Okul çevresi eğitim seviyesinin düşük olması.
Teknolojik	1. Alt yapıdaki yetersizlik
Siyasi	1. Ekonomik koşulların yetersiz oluşu

GZFT analizi ile güçlü ve zayıf yönler ile fırsatlar ve tehditler arasındaki ilişkileri analiz ederek strateji geliştirme sürecine yön verilmiştir. GZFT analizi çalışmasını takiben, stratejilerin belirlenmesine yardımcı olacak tamamlayıcı bir çalışma Tablo 30'da belirtilmiştir. Bu kapsamda, GZFT analizi sonuçlarıyla stratejiler arasındaki ilişki belirlenmiştir.

Tablo 30.GZFT Stratejileri

Güçlü Yönler	Fırsatlar	Tehditler
→Okul öğrencilerinin hazırbulunuşluk düzeyinin birbirine yakın olması	→Okul binasının yeni olması	→Okul dış kapısında güvenlik görevlisinin olmaması
→ Okul idaresinin ve öğretmenlerinin etkil iletişim becerilerinin yüksek olması	→.Okul personelinin verimli çalışması	→Okulun çevresindeki caddelerde yeteri kadar

		sinyalizasyon olmaması
→Eğitim kadrosu ve idaresinin yeniliğe açık olması	→fiziki koşulların kısmen iyi olması	→-
→Okul rehberlik hizmetlerinin etkin bir şekilde yürütülmesi	→Teknolojik donanımın kısmen iyi olması	→-
→okulda sportif ve sanatsal etkinliklerin verimli olması	→-	→-
<b>Zayıf Yönler</b>		
→laboratuvarların olmaması	→	→
→Kapalı spor salonunun olmaması	→	→
→Okula ulaşımı sağlayan hat sayısının az olması	→	→
→	→	→

## 2.10. Tespit ve İhtiyaçların Belirlenmesi

Durum analizi çerçevesinde gerçekleştirilen tüm çalışmalardan elde edilen veriler; paydaş anketleri, toplantı tutanakları vs. göz önünde bulundurularak özet bir bakış geliştirilmiştir.

Stratejik planın oluşturulması sürecinde gerçekleştirilen, iç ve dış paydaşların GZFT analiz sonuçlarından elde edilen bilgiler doğrultusunda eğitim ve öğretim sisteminin sorun ve gelişim alanları tespit edilmiştir. Paydaşların görüşleri dikkate alınarak güçlü ve zayıf yönler ile fırsat ve tehdit oluşturan durumlar saptanmış ve eğitim öğretim alanındaki sorun ve gelişim alanları belirlenmiştir.

Okula devamın sağlanması, temel eğitimden ortaöğretime geçiş, özel eğitime ihtiyaç duyan bireylerin eğitime erişimi, eğitim öğretim sürecinde sanatsal, sportif ve kültürel faaliyetler, öğretmenlere yönelik hizmet içi eğitimler, yabancı dil becerileri, eğitim öğretim ortamlarının yetersizliği, donatım eksiklerinin giderilmesi, okuma kültürü, okul sağlığı ve hijyen, bilgi ve iletişim teknolojilerinin kullanımı, sınavlarla ilgili bilgilendirme çalışmaları, eğitsel, mesleki ve kişisel rehberlik hizmetleri, ödüllendirme çalışmaları, ödeneklerin etkin ve verimli kullanımı, fiziki mekân sorunlarının çözülmesi gibi konularda tespit ve ihtiyaçlarımız belirlenmiştir.

## 3. GELECEĞE BAKIŞ

Geleceğe bakış bölümünde misyon, vizyon ve temel değerler yer almaktadır. Öğretmenlerimiz, öğrencilerimiz, velilerimiz, çalışanlarımız ve diğer paydaşlarımızdan alınan görüşler, sonucunda stratejik plan hazırlama ekibi tarafından oluşturulan Misyon, Vizyon, Temel Değerler; okulumuz üst kurulana sunulmuş ve üst kurul tarafından onaylanmıştır.

### 3.1. Misyon

Belirli bilgi ve donanıma sahip bireylerin; bilgi, beceri ve yeteneklerini geliştirerek Türk Milli Eğitiminin hedefleri doğrultusunda, ülkemizin ihtiyacı olan çağdaşlaşma sürecine katkıda bulunacak, kültürel değerlerini özümsemiş, kendini gerçekleştirmiş bireyler yetiştirmek.

### 3.2. Vizyon

Geleceğe yön verecek bireyler yetiştiren seçkin bir eğitim kurumu olmak.

### 3.3. Temel Değerler

#### 3.4.

- Atatürk ilke ve devrimlerine sahip çıkmak
- Hizmet bekleyenlerin ihtiyaçlarına odaklanmak,
- Ülkemizin geleceği konusunda sorumluluk,
- Birbirine saygı ve sevgi göstermek,
- Her çalışana değer vermek, eşit fırsat tanımak,
- Hatayı oluşmadan önlemek,
- Açık ve dürüst iletişim,
- Çevreyi koruma bilinci,
- Herkese katma değer üretme fırsatı tanımak,
- Problemin değil, çözümün parçası olmaya çalışmak,
- Karar almada şeffaflık ve hesap verebilirlik.
- Ben değil biz kültürünü yerleştirmek,
- Milli ve manevi değerlere bağlı kalmak,
- Demokrasi kültürüne sahip olmak
- Bilimin ışığında gelişime ve değişime açık olmak
- Teknolojik gelişmeleri takip etmek ve uygulamak
- İletişimde saygı, güven ve hoşgörüyü temel almak
- Doğayı koruma ve yaşatma bilincine sahip olmak esastır.

## 4. AMAÇ, HEDEF VE PERFORMANS GÖSTERGESİ İLE STRATEJİLERİN BELİRLENMESİ

Strateji geliştirme, geleceğe yönelik “ideal” ve “ortak” bakışı yansıtır. Belirlenen vizyona ulaşmak için durum analizi sonucunda ortaya çıkan ihtiyaçlar çerçevesinde amaçlar ve bu amaçları gerçekleştirmeye yönelik hedefler belirlenmiştir. Amaç ve hedeflere ilişkin çalışmalar stratejik planlama ekibinin koordinasyonunda yürütülmüştür. Bu çalışmalar çerçevesinde, her bir hedef için hedef kartları oluşturulmuştur.

Okulumuzun 2024-2028 Stratejik Planı

- Erişim ve eğitim öğretime erişim ve katılım
- Eğitim ve öğretimde kalite
- Kurumsal kapasite

olmak üzere **3 tema** altında amaç, hedef, performans göstergeleri ile stratejileri tür ve yapısal özelliklerini dikkate alarak belirlenmiştir.

## 1.1. Amaçlar

Amaçlar,

- Okulun misyonunun gerçekleştirilmesine katkıda bulunur.
- İddialı ama gerçekçi ve ulaşılabilir olmalı ve hedefler için bir çerçeve çizmelidir.
- Orta ve uzun vadeli bir zaman dilimini kapsar nitelikte olmalıdır.
- Üst politika belgesi olan stratejik planlarda yer alan amaçlarla uyumlu ve amaçları tamamlayıcı nitelikte olmalıdır.
- Ulaşılmak istenen nihai sonucu açık bir şekilde ifade etmelidir.
- Okulların stratejik planlarında yer alan amaç sayısının en az üç, en fazla yedi olması ve bu amaçların Eğitime Öğretime Erişim ve Katılım, Eğitim Öğretimde Kalite ve Kurumsal Kapasitenin Geliştirilmesi temalarına yönelik oluşturulması gerekir.

Yukarıda belirlenen özelliklere göre 3 tema altında 6 amacımız aşağıda listelenmiştir.

### **TEMA. Eğitim-Öğretime Erişim ve Katılım**

**Amaç 1** Öğrencilerin eğitim öğretime etkin katılımlarıyla donanımlı olarak bir üst öğrenime geçişi sağlanacaktır.

### **TEMA: Eğitim ve Öğretimde Kalite**

**Amaç 2** Öğrencilere medeniyetimizin ve insanlığın ortak değerleriyle çağın gereklerine uygun bilgi, beceri, tutum ve davranışlar kazandırılacaktır.

**Amaç 3** Lise kademesinde öğrencilerin kaliteli eğitime erişimleri fırsat eşitliği temelinde

artırılarak bilişsel, duyuşsal ve fiziksel olarak çok yönlü gelişimleri sağlanacak ve temel hayat becerilerini edinmiş öğrenciler yetiştirilecektir.

### **TEMA: Kurumsal Kapasite**

**Amaç 4** Eğitim ve öğretimin niteliğinin geliştirilmesini sağlanacaktır.

**Amaç 5** Eğitim ortamlarının fiziki imkânları geliştirilecektir.

**Amaç 6** Okulun eğitimin temel ilkeleri doğrultusunda niteliğini arttırmak amacıyla kurumsal kapasite geliştirilecektir.

**Amaç 7** Okulda sunulan rehberlik ve psikolojik danışma servislerinin hizmet kalitesinin artırılması.

## **1.2. Hedefler**

Hedefler,

- Amaçların gerçekleştirilmesine yönelik öngörülen çıktı ve sonuçların tanımlanmış bir zaman dilimi içerisinde nitelik ve nicelik olarak ifadesidir.
- Miktar ve zaman cinsinden ifade edilebilir olması gerekmektedir.
- Okulun misyon, vizyon, temel değerleri ve amaçlarıyla tutarlı olması gerekir.
- Durum analizinde ulaşılan tespitler ve ihtiyaçlarla uyumlu olmalıdır.
- Açık, anlaşılabilir, somut, ölçülebilir, sonuç odaklı zaman çerçevesi belirli bir şekilde oluşturulmaları gerekmektedir.
- Miktar ve zaman bağlamında ifade edilen hedefler en az bir, en fazla beş performans göstergesiyle birlikte sunulur.
- Uygulanabilir olması açısından her bir amaca yönelik en az iki, en fazla beş hedef belirlenmelidir.

Yukarıda belirlenen özelliklere göre 7 amaç altında yer alan 7 hedefimiz aşağıda listelenmiştir.

**Hedef 1.1** Önleyici çalışmalar öğrenme kayıpları yapılarak azaltılacaktır.

**Hedef 2.1** Öğrencilerin akademik başarılarıyla birlikte tasarım ve girişimcilik yönlerini artırmaya yönelik bütüncül çalışmalar yürütülecektir.

**Hedef 3.1** Öğrencilerin bilimsel, kültürel, sanatsal, sportif ve toplum hizmeti alanlarında ders dışı etkinliklere katılım oranı artırılacaktır

**Hedef 4.1** Kurum personelinin mesleki gelişimlerinin artırılması sağlanacaktır.

**Hedef 5.1** Orta eğitimde okulların niteliğini arttıracak uygulamalara ve çalışmalara yer

verilmesi sağlanacaktır.

**Hedef 6.1** Eğitim ve öğretimin sağlıklı ve güvenli bir ortamda gerçekleştirilmesi için okul sağlığı ve güvenliği geliştirilecektir.

**Hedef 7.1** Öğrencilerin bir bütün olarak gelişimlerini desteklemek ve gelişimlerini olumsuz yönde etkileyebilecek risk etmenlerini azaltmak, koruyucu etmenleri artırmak amacıyla çalışmalar yürütülecektir.

### 1.3. Performans Göstergeleri

Performans göstergeleri,

- Okulun hedeflerine ne kadar etkili bir şekilde ulaştığını gösteren ve performansının ölçülebilir ölçümlerdir.
- Bir faaliyetin hedeflerle karşılaştırıldığında gerçekleştirilip gerçekleştirilmediğini veya nasıl gerçekleştirildiğini ölçmeyi mümkün kılacak göstergelerdir.
- Bir faaliyetin ne kadar iyi çalıştığını gösterir.
- Genel performans hakkında veri sağlar.
- Okulun ne yaptığının genel resmine katkıda bulunur.
- İyileştirme ve geliştirme alanlarını belirlerler.
- Nereye müdahale edileceğini belirler.
- İlerlemeyi ölçer.

Yukarıda belirlenen özelliklere göre 6 amaç ve 6 hedef altında yer alan 31 performans göstergemiz aşağıda listelenmiştir

**PG 1.1.1** Bir eğitim ve öğretim yılında destekleme ve yetiştirme kurslarına kayıt yaptıran öğrenci oranı %40

**PG 1.1.2** Destekleme ve yetiştirme kurslarına devam eden öğrencilerin katılım sağladığı derslerin not ortalaması 75

**PG 1.1.3** 20 gün ve üzeri özürsüz devamsızlık yapan öğrenci oranı 43

**PG 1.1.4** 20 gün ve üzeri özürlü devamsızlık yapan öğrenci oranı 40

**PG 2.1.1** Matematik dersi yıl sonu puanı ortalaması 55

**PG 2.1.2** Türk Dili ve edebiyatı dersi yıl sonu puanı ortalaması 71

- PG 2.1.3** Fizik –Kimya-Biyoloji dersi yıl sonu puanı ortalaması 55-58-74
- PG 2.1.4** Tarih Bilimler dersi yıl sonu puanı ortalaması73
- PG 2.1.5** İngilizce-Almanca-Fransızca dil dersi yıl sonu puanı ortalaması 71-62-70
- PG 2.1.6** Öğrenci başına okunan kitap sayısı 2
- PG 2.1.7** Okulun katılım sağladığı ulusal ve uluslararası proje sayısı 1
- PG 2.1.8** Bir eğitim ve öğretim yılında yerel, ulusal ve uluslararası proje, yarışma vb. etkinliklere katılan öğrenci oranı (%3)
- PG 3.1.1** Okulda bir eğitim ve öğretim döneminde bilimsel, kültürel, sanatsal ve sportif alanlarda en az bir faaliyete katılan öğrenci oranı (%8)
- PG 3.1.2** Bir eğitim ve öğretim yılında en az iki sosyal sorumluluk ve toplum hizmeti çalışmalarına katılan öğrenci oranı (%25)
- PG 3.1.3** Bir eğitim ve öğretim yılında yerel, ulusal ve uluslararası proje, yarışma vb. etkinliklere katılan öğrenci oranı (%2)
- PG 4.1.1** Uzaktan ve yüz yüze hizmet içi eğitim alan yönetici ve öğretmen sayısı :2-50
- PG 4.1.2** Ulusal ve uluslararası projelere katılım sağlayan öğretmen sayısı 1
- PG 4.1.3** eTwinning Faaliyetleri kapsamında kalite etiketi alan öğretmen sayısı 0
- PG 4.1.4** eTwinning Faaliyetleri kapsamında yürütülen proje sayısı 0
- PG 4.1.5** Yüksek lisans eğitimini sürdüren/ tamamlayan öğretmen ve yönetici sayısı 24-1
- PG 4.1.6** Doktora eğitimini sürdüren/tamamlayan öğretmen ve yönetici sayısı: 1
- PG 5.1.1** İyileştirilen fiziki mekân sayısı.12
- PG 6.1.1** Okulda yaşanan kaza sayısı 2
- PG 6.1.2** Bağımlılıkla mücadele ile ilgili konularda eğitim alan öğrenci ve öğretmen sayısı:791-52
- PG 6.1.3** Akran zorbalığı ve siber zorbalıkla ilgili konularda eğitim alan öğretmen, öğrenci ve veli sayısı 52-790-205
- PG 6.1.4** Sağlıklı beslenme ve obezite ile ilgili konularda verilen eğitim alan öğrenci, öğretmen ve veli sayısı 52-795-189
- PG 6.1.5** Hijyen, gıda güvenliği, bulaşıcı hastalıklar ile ilgili konularda verilen eğitim alan öğrenci, öğretmen ve personel sayısı 789-52-5
- PG 6.1.6** Sivil savunma eğitimlerine katılan öğrenci ve öğretmen sayısı 790-52
- PG 6.1.7** Afet ve acil durum tatbikat sayısı 2
- PG 7.1.1** Sosyal duygusal gelişim alanına yönelik çalışma yapılan öğrenci oranı %20



**PG 7.1.2** Akademik gelişim alanına yönelik çalışma yapılan öğrenci oranı /80

**PG 7.1.3** Kariyer gelişim alanına yönelik çalışma yapılan öğrenci oranı /80

## **1.4. Stratejilerin Belirlenmesi**

Stratejiler,

- Okulun hedeflerine nasıl ulaşılabileceğini gösteren kararlar bütünüdür.
- Stratejiler, hedeflere yönelik belirlenir.
- Bir hedef için alternatif stratejiler değerlendirilerek bunlar arasından en fazla beş tanesine planda yer verilir.
- Stratejiler oluşturulurken okul/kurumun kaynakları ve farklı alanlardaki yetkinliği göz önünde bulundurulur.
- Stratejiler, hedeflerin hangi faaliyetlerle uygulamaya geçirileceğinin çerçevesini çizer.

Yukarıda belirlenen özelliklere göre 7 amaç ve 7 hedef altında yer alan 26 stratejimiz aşağıda listelenmiştir.

**S-1.1.1** Öğrencilerin genel derslerdeki kazanım eksiklikleri tespit edilerek destekleme ve yetiştirme kurslarıyla akademik yeterliklerinin artırılması sağlanacaktır.

**S-1.1.2** Dijital platformlar aracılığıyla öğrencilerin tamamlayıcı ve destekleyici eğitim almaları sağlanacaktır.

**S-1.1.3** DYK'lara yönelik ders içeriklerine katkı sağlayacak etkinlik, okuma vb aktivitelerin zenginleştirilmesi sağlanacaktır.

**S-1.1.4** DYK içerikleri öğrencinin hazır bulunuşluk seviyesi dikkate alınarak hazırlanacaktır.

**S-1.1.5** Öğrencilerin devamsızlık nedenleri tespit edilerek devamsızlığa neden olan etmenler giderilecektir

**S-2.1.1** Öğrencilerin kazanım eksiklikleri tespit edilerek destekleme ve yetiştirme kurslarıyla akademik yeterliklerinin artırılması sağlanacaktır.

**S-2.1.2** Öğrencilerin kompozisyon, resim, şiir vb. yarışmalara katılımları teşvik edilecek, okul içerisinde yapılan yarışmalarda öğrencilerin ödüllendirilmesi sağlanacaktır.

**S-2.1.3** Okul Kütüphanesi zenginleştirilecek, öğrencilerin kitap okumasını teşvik edecek etkinlikler düzenlenecektir.

**S-2.1.4** Öğrencilerin yerel, ulusal ve uluslararası proje ve yarışmalara katılımları teşvik edilecektir.

**S-3.1.1** Her bir öğrencinin bir kulüp faaliyetinde aktif olarak yer alması sağlanarak kulüp faaliyetlerinin etkinliği artırılacaktır.

**S-3.1.2** Okul bünyesinde etkinlik ve yarışmalar düzenlenecektir.

**S-3.1.3** Öğrencilerin yerel, ulusal ve uluslararası proje ve yarışmalara katılmaları teşvik edilecektir.

**S-3.1.4** E-okul sisteminde bulunan sosyal etkinlik modülünde gerçekleştirilen etkinlikler işlenecektir.

**S-4.1.1** Okul yöneticilerinin ve öğretmenlerin mesleki gelişim ihtiyaçları tespit edilerek bu ihtiyaçları gidermeye yönelik bir mesleki gelişim planı hazırlanacaktır.

**S-4.1.2** Bakanlık, diğer kurum ve kuruluşlarla yapılan iş birlikleri kapsamında yardımcı personelin görev alanı ile ilgili iş başı eğitim almaları sağlanacaktır.

**S-4.1.3** Okul öğretmenlerinin alanlarında mesleki gelişimlerini ve öğretmenlik yeterliklerini geliştirmek için mahalli ve merkezi düzeyde eğitim almaları sağlanacaktır.

**S-4.1.4** Okul yöneticilerinin ve öğretmenlerin dijital platformlar aracılığıyla verilen eğitimlere katılmaları teşvik edilecektir.

**S-4.1.5** Okul personelinin motivasyon, iş doyum ve kurumsal bağlılık düzeylerini artıracak çalışmalar yapılacaktır.

**S-5.1.1** Fiziki mekânların (derslikler, spor salonu, kütüphaneler, atölyeler vb.) iyileştirilmesi için kamu idareleri, belediyeler ve işverenlerle iş birlikleri yapılacaktır.

**S-6.1.1** Eğitim ortamları iş sağlığı ve güvenliği yönergesine uygun hâle getirilecektir.

**S-6.1.2** Öğrenci, öğretmen ve velilerde farkındalık oluşturmak için bağımlılıkla mücadele, akran zorbalığı, siber zorbalık, sağlıklı beslenme ve obezite, hijyen, bulaşıcı hastalıklar ve gıda güvenliği gibi konularda alan uzmanları ile iş birliğinde eğitimler düzenlenecektir.

**S-6.1.3** Doğa, insan ve teknoloji kaynaklı (deprem, sel, heyelan, yangın, çığ ve salgın hastalıklar vd.) afetlere karşı gerekli tedbirlerin alınması için çalışmalar yapılacaktır.

**S-6.1.4** Okulun afet ve acil durum eylem planının güncel tutulması sağlanacaktır.

**S-6.1.5** Afet ve acil durum tatbikatları düzenlenecektir.

**S-7.1.1** Rehberlik ihtiyacı belirleme anketi sonuçlarından yararlanarak gelişim alanlarına yönelik öğrencilerle yürütülecek çalışmalar belirlenecektir.

**S-7.1.2** Belirlenen çalışmalar okul rehberlik ve psikolojik danışma programı kapsamında uygulanacaktır.

**Tablo 31.Amaç, Hedef, Gösterge ve Stratejilere İlişkin Kartlar**

<b>Amaç 1</b>	Öğrencilerin eğitim öğretime etkin katılımlarıyla akademik başarıyı sağlayacak üniversiteye yıl kaybı olmadan geçişlerini sağlamak.
<b>Hedef1.1</b>	Öğrenme kayıpları önleyici çalışmalar yapılarak azaltılacaktır.
<b>Hedef1.2</b>	Öğrencileri 12 yıllık eğitim süreçlerini en iyi düzeyde tamamlamalarından sonra iş hayatına sağlıklı bireyler kazandırmak.

Performans Göstergeleri	Hedef Etkisi (%)	Plan Dönemi Başlangıç Değeri	2024	2025	2026	2027	2028	İzleme Sıklığı	Rapor Sıklığı
<b>PG 1.1.1</b> Bir eğitim ve öğretim yılında destekleme ve yetiştirme kurslarına kayıt yaptıran öğrenci oranı (%)	40	40	20					6 Ay	6 Ay
<b>PG 1.1.2</b> Destekleme ve yetiştirme kurslarına devam eden öğrencilerin katılım sağladığı derslerin not ortalaması	70	40	85					6 Ay	6 Ay
<b>PG 1.1.3</b> 20 gün ve üzeri özürsüz devamsızlık yapan öğrenci oranı (%)	20							6 Ay	6 Ay
<b>PG 1.1.4</b> 20 gün ve üzeri özürlü devamsızlık yapan öğrenci oranı (%)	20							6 Ay	6 Ay
<b>Koordinatör Birim</b>	Okul İdaresi								
<b>İş birliği Yapılacak Birimler</b>	İlçe MEM, Rehberlik Servisi, Okul Aile Birliği, Veliler								
<b>Riskler</b>	<ul style="list-style-type: none"> <li>Aileleri gelişim temelli değerlendirme anlayışından uzaklaştıran kademeler arası geçişlerde uygulanan sınav yöntemlerinin devam ettirilmesi</li> <li>Öğrencilerin okula devamının sağlanması hususunda okul-aile iş birliğinin yetersiz kalması</li> <li>Öğrenme kayıplarının telafi edilmesi amacıyla düzenlenen mekanizmaların yetersiz kalması</li> </ul>								
<b>Stratejiler</b>	<p><b>S- 1.1.1</b> Öğrencilerin genel derslerdeki kazanım eksiklikleri tespit edilerek destekleme ve yetiştirme kurslarıyla akademik yeterliklerinin artırılması sağlanacaktır.</p> <p><b>S- 1.1.2</b> Dijital platformlar aracılığıyla öğrencilerin tamamlayıcı ve destekleyici eğitim almaları sağlanacaktır.</p> <p><b>S- 1.1.3</b> DYK'lara yönelik ders içeriklerine katkı sağlayacak etkinlik, okuma vb aktivitelerin zenginleştirilmesi sağlanacaktır.</p> <p><b>S- 1.1.4</b> DYK içerikleri öğrencinin hazır bulunuşluk seviyesi dikkate alınarak hazırlanacaktır.</p> <p><b>S- 1.1.5</b> Öğrencilerin devamsızlık nedenleri tespit edilerek devamsızlığa neden olan etmenler giderilecektir</p>								
<b>Maliyet Tahmini</b>	104.000 TL								
<b>Tespitler</b>	<ul style="list-style-type: none"> <li>Destekleme ve Yetiştirme Kursları'nda devamsızlık oranının ve kapanan kurs sayısının fazla olması</li> <li>Öğrenme kayıplarını önlemeye yönelik mekanizmaların yetersiz kalması</li> </ul>								
<b>İhtiyaçlar</b>	<ul style="list-style-type: none"> <li>Devamsızlığın önlenmesi ve öğrenme kayıplarının giderilmesi için rehberlik sisteminin geliştirilmesi</li> <li>Öğrenciler üzerinde sınav baskısı oluşturmayacak bir geçiş sistemi</li> <li>Öğrenme kayıplarını telafi edecek güçlü mekanizmalara ihtiyaç duyulması</li> </ul>								

<b>Amaç 2</b>	Öğrencilere medeniyetimizin ve insanlığın ortak değerleriyle çağın gereklerine uygun bilgi, beceri, tutum ve davranışlar kazandırılacaktır.
<b>Hedef2.1</b>	Öğrencilerin akademik başarılarıyla birlikte tasarım ve girişimcilik yönlerini artırmaya yönelik bütüncül çalışmalar yürütülecektir.

Performans Göstergeleri	Hedefe Etkisi (%)	Plan Dönemi Başlangıç Değeri	2024	2025	2026	2027	2028	İzleme Sıklığı	Rapor Sıklığı
<b>PG 2.1.1</b> Matematik dersi yıl sonu puanı ortalaması	18	10						6 Ay	6 Ay
<b>PG 2.1.2</b> Türk Dili ve Edebiyatı dersi yıl sonu puanı ortalaması	22	12						6 Ay	6 Ay
<b>PG 2.1.3</b> Diğer sayısal dersler yıl sonu puanı ortalaması	15	11						6 Ay	6 Ay
<b>PG 2.1.4</b> Diğer sözel dersler yıl sonu puanı ortalaması	35	20						6 Ay	6 Ay
<b>PG 2.1.5</b> Yabancı dil dersi yıl sonu puanı ortalaması	12	15						6 Ay	6 Ay
<b>PG 2.1.6</b> Öğrenci başına okunan kitap sayısı	6	2						6 Ay	6 Ay
<b>PG 2.1.7</b> Okulun katılım sağladığı ulusal ve uluslararası proje sayısı	5	5						6 Ay	6 Ay
<b>PG 2.1.8</b> Bir eğitim ve öğretim yılında yerel, ulusal ve uluslararası proje, yarışma vb. etkinliklere katılan öğrenci oranı (%)	10	5						6 Ay	6 Ay
<b>Koordinatör Birim</b>	Okul İdaresi								
<b>İş birliği Yapılacak Birimler</b>	İlçe MEM, Rehberlik Servisi, Zümre Başkanları								
<b>Riskler</b>	<ul style="list-style-type: none"> <li>• Matematik ve diğer sayısal dersler gibi sayısal içerikli derslerin başarısında öğrencilerin önyargılı olması</li> <li>• Türk dili ve edebiyatı ve Tarih ve Coğrafya gibi sözel içerikli derslerin başarısında sadece ezber yöntemiyle başarılı olunabileceğinin ön yargısının öğrenciler üzerinde olması</li> <li>• Yabancı dil eğitimine ilişkin farkındalığın yeterli olmaması</li> <li>• Kitap okuma ilgili örnek teşkil edecek velilerin yetersiz olması</li> <li>• Avrupa Birliği Projeleri konusunda ilçemizdeki çalışmaların nicelik ve nitelik yönünden artırılması</li> <li>• Yerel, ulusal ve uluslararası proje, yarışma vb. bazı etkinliklere maddi desteğin olmaması veya yeterli olmaması</li> </ul>								
<b>Stratejiler</b>	<p><b>S-2.1.1</b> Öğrencilerin kazanım eksiklikleri tespit edilerek destekleme ve yetiştirme kurslarıyla akademik yeterliklerinin artırılması sağlanacaktır.</p> <p><b>S-2.1.2</b> Öğrencilerin kompozisyon, resim, şiir vb. yarışmalara katılmaları teşvik edilecek, okul içerisinde yapılan yarışmalarda öğrencilerin ödüllendirilmesi sağlanacaktır.</p> <p><b>S-2.1.3</b> Okul kütüphanesi zenginleştirilecek, öğrencilerin kitap okumasını teşvik edecek etkinlikler düzenlenecektir.</p> <p><b>S-2.1.4</b> Öğrencilerin yerel, ulusal ve uluslararası proje ve yarışmalara katılmaları teşvik edilecektir.</p>								
<b>Maliyet Tahmini</b>	590.00 TL								
<b>Tespitler</b>	<ul style="list-style-type: none"> <li>• Öğrencilerin yabancı dil, Matematik, Türk dili ve edebiyatı ve Tarih, coğrafya ,Fizik ,Kimya, Biyoloji eğitimine destek olacak dijital içeriklerin ve platformların yetersiz</li> </ul>								

	olması,
<b>İhtiyaçlar</b>	<ul style="list-style-type: none"> <li>• Yabancı dil, Matematik, Türk dili ve edebiyatı ve Tarih, Coğrafya, Felsefe, Fizik, Kimya, Biyoloji eğitimine yönelik dijital içeriklerin ve platformların geliştirilmesi</li> <li>• Uluslararası hareketlilik programlarına yönelik farkındalığın artırılması</li> </ul>

<b>Amaç 3</b>	Lise kademesinde öğrencilerin kaliteli eğitime erişimleri fırsat eşitliği temelinde artırılarak bilişsel, duyuşsal ve fiziksel olarak çok yönlü gelişimleri sağlanacak ve hayat becerilerini edinmiş iş hayatına hazır öğrenciler yetiştirilecektir.
<b>Hedef3.1</b>	Öğrencilerin bilimsel, kültürel, sanatsal, sportif ve toplum hizmeti alanlarında ders dışı etkinliklere katılım oranı artırılabacaktır

<b>Amaç 4</b>	Eğitim ve öğretimin niteliğinin geliştirilmesini sağlanacaktır.
<b>Hedef4.1</b>	Kurum personelinin mesleki gelişimlerinin artırılması sağlanacaktır.

Performans Göstergeleri	Hedefe Etkisi (%)	Plan Dönemi Başlangıç Değeri	2024	2025	2026	2027	2028	İzleme Sıklığı	Rapor Sıklığı
<b>PG 4.1.1</b> Uzaktan ve Yüz yüze hizmet içi eğitim alan yönetici ve öğretmen sayısı	35	35						6 Ay	6 Ay
<b>PG 4.1.2</b> Ulusal ve uluslararası projelere katılım sağlayan öğretmen sayısı	15	25						6 Ay	6 Ay
<b>PG 4.1.3</b> eTwinning Faaliyetleri kapsamında kalite etiketi alan öğretmen sayısı	0	5						6 Ay	6 Ay
<b>PG 4.1.4</b> eTwinning Faaliyetleri kapsamında yürütülen proje sayısı	0	0						6 Ay	6 Ay
<b>PG 4.1.5</b> Yüksek lisans eğitimini sürdüren/ tamamlayan öğretmen ve yönetici sayısı	25	23						6 Ay	6 Ay
<b>PG 4.1.6</b> Doktora eğitimini sürdüren/tamamlayan öğretmen ve yönetici sayısı	1	2						6 Ay	6 Ay
<b>Koordinatör Birim</b>	Okul İdaresi								
<b>İş birliği Yapılacak Birimler</b>	İlçe MEM, Zümre Başkanları								
<b>Riskler</b>	<ul style="list-style-type: none"> <li>• YÖK ve üniversiteler ile yeterli düzeyde iş birliği imkânı sağlanamaması</li> <li>• Politika değişiklikleri yaşanması</li> <li>• Değişen teknolojik gelişmelere karşı uyum</li> </ul>								
<b>Stratejiler</b>	<b>S-4.1.1</b> Okul yöneticilerinin ve öğretmenlerin mesleki gelişim ihtiyaçları tespit edilerek bu ihtiyaçları gidermeye yönelik bir mesleki gelişim planı hazırlanacaktır.								

	<p><b>S-4.1.2</b> Bakanlık, diğer kurum ve kuruluşlarla yapılan iş birlikleri kapsamında yardımcı personelin görev alanı ile ilgili iş başı eğitim almaları sağlanacaktır.</p> <p><b>S-4.1.3</b> Okul öğretmenlerinin alanlarında mesleki gelişimlerini ve öğretmenlik yeterliklerini geliştirmek için mahalli ve merkezi düzeyde eğitim almaları sağlanacaktır.</p> <p><b>S-4.1.4</b> Okul yöneticilerinin ve öğretmenlerin dijital platformlar aracılığıyla verilen eğitimlere katılmaları teşvik edilecektir.</p> <p><b>S-4.1.5</b> Okul personelinin motivasyon, iş doyumunu ve kurumsal bağlılık düzeylerini artıracak çalışmalar yapılacaktır.</p>
<b>Maliyet Tahmini</b>	220.000TL
<b>Tespitler</b>	<ul style="list-style-type: none"> <li>• Yönetici ve öğretmenlerin mesleki gelişim eğitimlerinde üniversiteler ile yeterli düzeyde işbirliği imkanı sağlanamaması</li> <li>• Öğretmen ve yöneticilere verilen mesleki gelişim eğitimlerinin nitelik ve niceliğinin geliştirilmeye açık olması</li> <li>• Öğretmenlerin talep ettikleri düzeyde eğitim alamaması</li> <li>• Öğretmenlerin mesleki gelişim ihtiyaç ve önceliklerini belirlemede okulların ihtiyaçlarının yeterli düzeyde dikkate alınmaması</li> <li>• Pedagojik formasyon eğitimlerinin, öğretmenleri yeterli düzeyde mesleğe hazırlayamaması</li> </ul>
<b>İhtiyaçlar</b>	<ul style="list-style-type: none"> <li>• İhtiyaç duyulan alanlarda öğretmen ve yöneticilere üniversiteler aracılığıyla mesleki gelişim eğitimlerinin verilmesi</li> <li>• Mesleki gelişimde, yerel ihtiyaçlara duyarlı ve okul bağlamıyla uyumlu yeni yaklaşımlar olarak tanımlanan mesleki gelişim toplulukları, okul temelli mesleki gelişim ve öğretmen yönetici hareketlilik programlarının yaygınlaştırılması ve öğretmenlerin bu faaliyetlere erişilebilirliğinin artırılması</li> <li>• Pedagojik formasyona ilişkin eğitimlerin adayların uygulama becerilerini önceleyecek biçimde yeniden ele alınması</li> </ul>

<b>Amaç 5</b>	Eğitim ortamlarının fiziki imkânları geliştirilecektir.
<b>Hedef5.1</b>	Orta eğitimde okulların niteliğini arttıracak uygulamalara ve çalışmalara yeteri kadar yer verilmesi sağlanacaktır.

Performans Göstergeleri	Hedefe Etkisi (%)	Plan Dönemi Başlangıç Değeri	2024	2025	2026	2027	2028	İzleme Sıklığı	Rapor Sıklığı
<b>PG 5.1.1</b> İyileştirilen fiziki mekân sayısı	95	100						6 Ay	6 Ay
<b>Koordinatör Birim</b>	Okul İdaresi								
<b>İş birliği Yapılacak Birimler</b>	İlçe MEM, Okul Aile Birliği, Hayırseverler, Belediye								
<b>Riskler</b>	<ul style="list-style-type: none"> <li>• Maliyetlerdeki öngörülemeyen artışlar</li> <li>• Doğa kaynaklı afetler</li> <li>• Tasarruf önceliklerindeki değişiklikler</li> </ul>								
<b>Stratejiler</b>	<b>S-5.1.1</b> Fiziki mekânların (derslikler, spor salonu, kütüphaneler, atölyeler vb.) iyileştirilmesi için kamu idareleri, belediyeler ve işverenlerle iş birlikleri yapılacaktır.								
<b>Maliyet Tahmini</b>	1.478.00TL								

<b>Tespitler</b>	• Var olan eğitim binasının fiziksel imkânlarının yetersiz olması
<b>İhtiyaçlar</b>	• Eğitim binasının niteliğinin artırılması için fiziksel imkânlarının iyileştirilmesi

<b>Amaç 6</b>	Okulun eğitimin temel ilkeleri doğrultusunda niteliğini arttırmak amacıyla kurumsal kapasite geliştirilecektir.
<b>Hedef6.1</b>	Eğitim ve öğretimin sağlıklı ve güvenli bir ortamda gerçekleştirilmesi için okul sağlığı ve güvenliği geliştirilecektir.

Performans Göstergeleri	Hedefe Etkisi (%)	Plan Dönemi Başlangıç Değeri	2024	2025	2026	2027	2028	İzleme Sıklığı	Rapor Sıklığı
<b>PG 6.1.1</b> Okulda yaşanan kaza sayısı	1	0	1	0	0	0	0	6 Ay	6 Ay
<b>PG 6.1.2</b> Bağımlılıkla mücadele ile ilgili konularda eğitim alan öğrenci ve öğretmen sayısı	100	80	90					6 Ay	6 Ay
<b>PG 6.1.3</b> Akran zorbalığı ve siber zorbalıkla ilgili konularda eğitim alan öğretmen, öğrenci ve veli sayısı	75	35	90					6 Ay	6 Ay
<b>PG 6.1.4</b> Sağlıklı beslenme ve obezite ile ilgili konularda verilen eğitim alan öğrenci, öğretmen ve veli sayısı	35	15	90					6 Ay	6 Ay
<b>PG 6.1.5</b> Hijyen, gıda güvenliği, bulaşıcı hastalıklar ile ilgili konularda verilen eğitim alan öğrenci, öğretmen ve personel sayısı	85	35	90					6 Ay	6 Ay
<b>PG 6.1.6</b> Sivil savunma eğitimlerine katılan öğrenci ve öğretmen sayısı	95	80	90					6 Ay	6 Ay
<b>PG 6.1.7</b> Afet ve acil durum tatbikat sayısı	2	2	2					6 Ay	6 Ay
<b>Koordinatör Birim</b>	Okul İdaresi								
<b>İş birliği Yapılacak Birimler</b>	İlçe MEM, Okul Aile Birliği, Öğretmenler, İlçe Belediye İtfaiye Amirliği, İlçe Sağlık Müdürlüğü								
<b>Riskler</b>	<ul style="list-style-type: none"> <li>• Sunulacak eğitimler için paydaşların yeterli zaman ayıramaması</li> <li>• İlgili paydaşlara sunulacak eğitimler için alanında uzman personellere ulaşamaması</li> <li>• Eğitim içerikleri ve materyallerin üretilmesinde maliyetlerin sürekli artması</li> </ul>								
<b>Stratejiler</b>	<p><b>S-6.1.1</b> Eğitim ortamları iş sağlığı ve güvenliği yönergesine uygun hâle getirilecektir.</p> <p><b>S-6.1.2</b> Öğrenci, öğretmen ve velilerde farkındalık oluşturmak için bağımlılıkla mücadele, akran zorbalığı, siber zorbalık, sağlıklı beslenme ve obezite, hijyen, bulaşıcı hastalıklar ve gıda güvenliği gibi konularda alan uzmanları ile iş birliğinde eğitimler düzenlenecektir.</p> <p><b>S-6.1.3</b> Doğa, insan ve teknoloji kaynaklı (deprem, sel, heyelan, yangın, çığ ve salgın hastalıklar vd.) afetlere karşı gerekli tedbirlerin alınması için çalışmalar yapılacaktır.</p> <p><b>S-6.1.4</b> Okulun afet ve acil durum eylem planının güncel tutulması</p>								

	sağlanacaktır. <b>S-6.1.5</b> Afet ve acil durum tatbikatları düzenlenecektir.
<b>Maliyet Tahmini</b>	200.000 TL
<b>Tespitler</b>	<ul style="list-style-type: none"> <li>Gelişen şartlar ve ortaya çıkan ihtiyaçlar doğrultusunda öğretmenlerin rehberlik hizmetleri konusunda eksikliklerinin olması</li> <li>Dijital içeriklerin yeterli düzeyde olmaması</li> <li>Bağımlılıkla mücadele programlarını uygulama yetkinliği olan rehber öğretmen sayısının yetersizliği</li> </ul>
<b>İhtiyaçlar</b>	<ul style="list-style-type: none"> <li>Rehberlik hizmetlerinin sunumuna yönelik dijital içeriklerin hazırlanması</li> <li>Rehber öğretmenlere yönelik hizmet içi eğitimlerin düzenlenmesi</li> <li>Rehber öğretmenlerin bağımlılıkla mücadele programlarını konusunda eğitim alması</li> </ul>

<b>Amaç 7</b>	Okulda sunulan rehberlik ve psikolojik danışma servislerinin hizmet kalitesinin artırılması.
<b>Hedef 7.1</b>	Öğrencilerin bir bütün olarak gelişimlerini desteklemek ve gelişimlerini olumsuz yönde etkileyebilecek risk etmenlerini azaltmak, koruyucu etmenleri artırmak amacıyla çalışmalar yürütülecektir.

Performans Göstergeleri	Hedefe Etkisi (%)	Plan Dönemi Başlangıç Değeri	2024	2025	2026	2027	2028	İzleme Sıklığı	Rapor Sıklığı
<b>PG 7.1.1</b> Sosyal duygusal gelişim alanına yönelik çalışma yapılan öğrenci oranı	100	75	95					6 Ay	6 Ay
<b>PG 7.1.2</b> Akademik gelişim alanına yönelik çalışma yapılan öğrenci oranı	100	60	100						
<b>PG 7.1.3</b> Bireysel psikolojik danışma yapılan öğrenci oranı	100	35	65						
<b>PG 7.1.4</b> Psikososyal müdahale kapsamında çalışma yapılan öğrenci oranı	100	45	100						
<b>Koordinatör Birim</b>	Okul İdaresi								
<b>İş birliği Yapılacak Birimler</b>	İlçe MEM, Okul Aile Birliği, Hayırseverler, Belediye								
<b>Riskler</b>	• Bağımlılıkla ilgili çevresel sorunlar.								
<b>Stratejiler</b>	Öğrencilerimizi tehlikelerden uzaklaştıracak hedefler koymak.								
<b>Maliyet Tahmini</b>	108.00TL								
<b>Tespitler</b>	Tehlikelerin tespitinin yapılması								
<b>İhtiyaçlar</b>	• Öğretmen Veli işbirliğinin yapılması.								

## 1.5. Maliyetlendirme

2024-2028 Stratejik Planı'nın maliyetlendirilmesi sürecindeki temel amaç; stratejik amaç, hedef ve stratejilerin gerektirdiği maliyetlerin ortaya konulması suretiyle politika



tercihlerinin ve karar alma sürecinin rasyonelleştirilmesine katkıda bulunmaktadır. Bu sayede stratejik plan ile bütçe arasındaki bağlantı güçlendirilecek ve harcamaların önceliklendirilme süreci iyileştirilecektir.

Stratejik planda belirlenen hedeflerin plan dönemi için tahmini maliyeti tespit edilmiştir. Tahmini Maliyetler Tablosu'nda gösterilen maliyetler ile tahmin edilen kaynakları uyumlu olarak hazırlanmıştır.

Maliyetlendirme yapılırken ayrıntılı faaliyetler göz önünde bulundurularak hedefe ilişkin tahmini maliyet hesaplanmıştır. Her bir faaliyet/proje belirli bir hedefe yönelik olup; herhangi bir hedefle ilişkisi kurulamayan faaliyet/projelere yer verilmemiştir.

Stratejik planın maliyeti, amaçların maliyet toplamı ile yılın genel yönetim giderleri toplamına; amaçların maliyeti ise o amaca bağlı hedeflerin maliyet toplamına eşittir.

**Tablo32. Tahmini Maliyet Tablosu**

AMAÇ VE HEDEF NO	2024	2025	2026	2027	2028	Toplam Maliyet
<b>Amaç 2</b>						
Hedef 2.1						
<b>Amaç 2</b>						<b>590.00</b>
Hedef 2.1						
<b>Amaç 3</b>						
Hedef 3.1						
<b>Amaç 4</b>						<b>220.000</b>
Hedef 4.1						
<b>Amaç 5</b>						<b>1.478.00</b>
Hedef 5.1						
<b>Amaç 6</b>						<b>200.000</b>
Hedef 6.1						
<b>Amaç 7</b>						<b>108.000</b>
Hedef 7.1						
<b>AMAÇ TOPLAM</b>						<b>2.596.000</b>
<b>Genel Yönetim Giderleri</b>						<b>2.596.000</b>
<b>GENEL TOPLAM</b>						<b>2.596.000</b>

## 5. İZLEME VE DEĞERLENDİRME

İzleme ve değerlendirme süreci kurumsal öğrenmeyi buna bağlı olarak da faaliyetlerin sürekli

olarak iyileştirilmesini sağlar. İzleme ve değerlendirme faaliyetleri sonucunda elde edilen bilgiler kullanılarak stratejik plan gözden geçirilir, hedeflenen ve ulaşılan sonuçlar karşılaştırılır. Bu karşılaştırmalar sonucunda da gerekli görülen durumlarda stratejik planın güncelleme kararı verilebilir.

İzleme, amaç ve hedeflere kaydedilen ilerlemeyi takip etmek amacıyla uygulama öncesi ve uygulama sırasında sürekli ve sistematik olarak nitel ve nicel verilerin toplandığı ve analiz edildiği tekrarlı bir süreçtir. Performans göstergeleri aracılığıyla amaç ve hedeflerin gerçekleşme sonuçlarının belirli bir sıklıkla izlenmesi ve belirlenen dönemler itibarıyla raporlanarak yöneticilerin değerlendirilmesine sunulması izleme faaliyetlerini oluşturur.

İzleme ve değerlendirme sürecinde yapılması gereken hususlara bu bölümde yer verilmiştir. Sarıçam Cemil Meriç Anadolu Lisesi 2024–2028 Stratejik Planda yer alan performans göstergelerinin gerçekleşme durumlarının tespiti yılda iki kez yapılacaktır. Ara izleme olarak nitelendirilebilecek yılın ilk altı aylık dönemini kapsayan birinci izleme kapsamında, Performans hedeflerinin gerçekleşme durumları hakkında hazırlanan “Stratejik Plan İzleme Raporu” komisyonumuz tarafından okul müdürlüğü ve paydaşların görüşüne sunulacaktır. Bu aşamada amaç, varsa öncelikle yıllık hedefler olmak üzere, hedeflere ulaşılmasının önündeki engelleri ve riskleri belirlemek ve yıllık hedeflere ulaşılmasını sağlamak üzere gerekli görülebilecek tedbirlerin alınmasıdır.

Performans hedeflerinin gerçekleşme durumları hakkında yıllık olarak hazırlanan “Stratejik Plan İzleme Raporu” muz performans tabloları esas alınarak yapılacaktır.

Tablo33 İzleme Değerlendirme Sorumlu Kişiler

Sıra No	Adı Soyadı	Görevi
1	Rojin Aktay	Okul Müdürü
2	Selda İnal	Müdür Yardımcısı
3	Turan Bektaş	Rehber Öğretmen
4	Süleyman Söyler	Bilişim Öğretmeni

## EKLER:

### EK-1 Paydaş Sınıflandırma Matrisi

PAYDAŞLAR	İÇ PAYDAŞLAR	DIŞ PAYDAŞLAR	YARARLANICI		
	Çalışanlar, Birimler	Temel ortak	Stratejik ortak	Tedarikçi	Müşteri, Hedef

					kitle
Milli Eğitim Müdürlüğü Çalışanları		√		0	
İlçe Milli Eğitim Müdürlükleri		√		0	
Okullar ve Bağlı Kurumlar		0			
Öğretmenler ve Diğer Çalışanlar	√				√
Öğrenciler ve Veliler	√				√
Okul Aile Birliği	√		√		
Belediyeler		0		0	
Güvenlik Güçleri (Emniyet, Jandarma)		0		0	
Gençlik ve Spor Müdürlüğü		0		0	
Muhtarlık		√		0	
Sivil Toplum Kuruluşları		0		0	

√:Tamamı 0:Birkısmı

### EK-2 Paydaş Önceliklendirme Matrisi

PAYDAŞLAR	İç Paydaş	Dış Paydaş	Yararlanıcı (Müşteri)	Neden Paydaş ?	Önceliği
Milli Eğitim Müdürlüğü Çalışanları		√		Bağlı olduğumuz merkezi idare çalışanları	1
İlçe Milli Eğitim Müdürlükleri		√		Bağlı olduğumuz merkezi idare	1
Okullar ve Bağlı Kurumlar		0		Amaç ve hedeflerimize ulaşmak işbirliği yapacağımız kurumlar	2
Öğretmenler ve Diğer Çalışanlar	√			Hizmetlerimizden yaralandıkları için	1
Öğrenciler ve Veliler	√			Hizmetlerimizden yaralandıkları için	1
Okul Aile Birliği	√			Okul yönetimine katkı sağladıkları için	1
Üniversite		0		Amaç ve hedeflerimize ulaşmak işbirliği yapacağımız kurumlar	2
Belediyeler		0		Amaç ve hedeflerimize ulaşmak işbirliği yapacağımız kurumlar	2
Güvenlik Güçleri (Emniyet, Jandarma)		0		Amaç ve hedeflerimize ulaşmak işbirliği yapacağımız kurumlar	2
Gençlik ve Spor Müdürlüğü		0		Amaç ve hedeflerimize ulaşmak işbirliği yapacağımız kurumlar	2
Muhtarlık		√		Amaç ve hedeflerimize ulaşmak işbirliği yapacağımız kurumlar	3
Sivil Toplum Kuruluşları		0		Amaç ve hedeflerimize ulaşmak işbirliği yapacağımız kurumlar	3

√:Tamamı 0:Birkısmı

### Ek-3 Yararlanıcı Ürün/Hizmet Matrisi

Yararlanıcı (Müşteri)	Ürün/Hizmet	Eğitim-Öğretim(Örgün-Yaygın)	Yatılılık-Bursluluk	Nitelikli İş Gücü	AR-GE, Projeler, Danışmanlık	Altyapı, Donatım Yatırım	Yayın	Rehberlik, Kurs, Sosyal etkinlikler	Mezunlar (Öğrenci)	Ölçme-Değerlendirme
Öğrenciler		√	0			√	√	√	√	√
Veliler								√		
Öğretmenler		√		√	0	0		√		0
Diğer Çalışanlar				√						

√:Tamamı 0:Birkısımlı

#### Ek-4 Paydaş Anketleri

Aşağıda verilen anketler, okul/kurumlara örnek olması bakımından rehber eklenmiştir. Anket içerikleri, okul/kurum türüne ve yapısına göre değişiklik göstermelidir.

##### Sevgili Öğrencimiz;

- Bu anketin amacı, okul hakkındaki görüşlerini toplamaktır.
- Bu anket, kimlik bilgileri girilmeden yapılmalıdır.
- Okul hakkında görüşlerini yansıtan kutuya "X" işareti koyarak neler düşündüğünü öğrenmemize yardımcı olabilirsin.
- Anketimize katıldığın için teşekkür ederiz.

##### Kıymetli Öğretmenimiz;

- Bu anketin amacı, okul çalışmalarını hakkındaki görüşlerinizi almaktır.
- Bu ankette kimlik bilgileri yer almaz.

NO	ORTAOKUL ÖĞRENCİLERİ İÇİN KONU BAŞLIKLARI	Kesinlikle	Katılıyorum	Kararsızım	Kesinlikle	Katılmıyorum
		Katılıyorum	Katılıyorum	Katılıyorum	Katılıyorum	Katılıyorum
01-	Okulda kendimi güvende hissediyorum.	( )	(*)	( )	( )	( )
02-	Okul temiz ve hijyeniktir.	( )	(*)	( )	( )	( )
03-	Okulun fiziki koşullarını yeterlidir.	( )	(*)	( )	(*)	( )
04-	Okul, yeni kabul edilen öğrenci uygun desteği sağlar.	(*)	( )	( )	( )	( )
05-	Farklı kültürlerden gelen öğrencilerin bu okulda memnuniyetle karşılanacağını düşünüyorum.	(*)	( )	( )	( )	( )
06-	Öğretmenlerime ihtiyaç duyduğumda kolaylıkla görüşebilirim.	(*)	( )	( )	( )	( )
07-	Okul müdürüne ihtiyaç duyduğumda kolaylıkla görüşebilirim.	(*)	( )	( )	( )	( )
08-	Okul rehberlik servisinden ihtiyaçlarım doğrultusunda faydalanabiliyorum.	(*)	( )	( )	( )	( )
09-	Okul kişisel hedefler belirlememde ve bu hedeflere ulaşmamda yeterli rehberlik ediyor.	(*)	( )	( )	( )	( )
10-	Okulumda yer almam için birçok fırsat var.	(*)	( )	( )	( )	( )
11-	Okul bana yeterli ders dışı etkinlik olanakları sunuyor.	(*)	( )	( )	( )	( )
12-	Okul kulüpleri amacına uygun şekilde gelişimime katkı sağlıyor.	(*)	( )	( )	( )	( )
13-	Öğretmenlerim sınıfta adil kurallara sahipler ve tarafsızlar.	(*)	( )	( )	( )	( )
14-	Öğretmenlerim beni daha iyi performans göstermem için teşvik ediyor.	(*)	( )	( )	( )	( )
15-	Öğretmenlerim derslerin işlenişinde farklı ve ilgi çekici yöntemler kullanır.	(*)	( )	( )	( )	( )
16-	Sınav ve ödevlerin beni değerlendirmek için adil ve yeterli olduğunu düşünüyorum.	(*)	( )	( )	( )	( )
17-	Okulda düzenlenen sanatsal ve kültürel faaliyetler yeterlidir.	(*)	( )	( )	( )	( )
18-	Okulda öğrencilerin görüşleri dikkate alınır.	(*)	( )	( )	( )	( )
19-	Okul kantininde yeterli ve sağlıklı yiyecekler var.	(*)	( )	( )	( )	( )

- Lütfen okul hakkındaki görüşlerinizi en iyi yansıtan kutuya "X" işareti koyarak belirtiniz.
- Anketimize katıldığınız için teşekkür ederiz.
- 

ÖĞRETMENLER İÇİN		Kesinlikle	Katılıyorum	Kararsızım	Kesinlikle	Katılmıyorum
		Katılıyorum	Katılıyorum	Katılıyorum	Katılıyorum	Katılıyorum

NO	KONU BAŞLIKLARI					
01-	Okulun misyonu ve vizyonunu tam olarak anlıyorum.	(* )	( )	( )	( )	( )
02-	Okulda eğitim ve yönetim kalitesi sürekli olarak gelişiyor.	(* )	( )	( )	( )	( )
03-	Okul temiz ve hijyeniktir.	(* )	( )	( )	( )	( )
04-	Okul, öğrencilerin ve personelin güvenliğini sağlamak için uygun güvenlik önlemleri alır.	(* )	( )	( )	( )	( )
05-	Okul, yeni kabul edilen öğrencilere uygun desteği sağlar.	(* )	( )	( )	( )	( )
06-	Okulumuz mesleki yeterliliğimi geliştirmek için eğitim fırsatları sunuyor.	(* )	( )	( )	( )	( )
07-	Okul yönetimimiz öğretmenleri etkin bir şekilde yönlendirir.	(* )	( )	( )	( )	( )
08-	Okulumuz, öğrencilerin öğrenme ilgisini uyandıracak bir öğrenme ortamı oluşturmuştur.	(* )	( )	( )	( )	( )
09-	Etkili bir öğretmen olmak için ihtiyaç duyduğum kaynaklara erişimim var.	(* )	( )	( )	( )	( )
10-	Bana sunulan kaynakları kullanmak için gerekli eğitime sahibim.	(* )	( )	( )	( )	( )
11-	Okulumuzun, farklı ihtiyaçları olan öğrencileri desteklemek için etkin bir politikası vardır.	(* )	( )	( )	( )	( )
12-	Okulumuz müfredat uygulamasını etkin bir şekilde izler.	(* )	( )	( )	( )	( )
13-	Okulumuz, velilere uygun etkinlikler düzenlemektedir.	(* )	( )	( )	( )	( )
14-	Diğer öğretmenlerle iş birliği yaparım.	(* )	( )	( )	( )	( )
15-	Okul personeli arasında dostane bir ilişki sürdürülür.	(* )	( )	( )	( )	( )
16-	Takım ruhumuz ve moralimiz yüksek.	(* )	( )	( )	( )	( )
17-	Okulumuza aidiyet hissediyorum.	(* )	( )	( )	( )	( )

### Kıymetli Velimiz;

- Bu anketin amacı, okul/kurum çalışmaları hakkındaki görüşleriniz almaktır.
- Bu ankette kimlik bilgileri yer almaz.
- Lütfen okul/kurum hakkındaki görüşlerinizi en iyi yansıtan kutuya "X" işareti koyarak belirtiniz.
- Anketimize katıldığınız için teşekkür ederiz.

	VELİLER İÇİN	Ke si	Katılıyor m	Kararsızım	Kesi mlik	Katılmıyor lum
--	--------------	----------	----------------	------------	--------------	-------------------

NO	KONU BAŐLİKLARI					
01-	Okulun misyonu ve vizyonunu tam olarak anlıyorum.	( * )	( )	( )	( )	( )
02-	Okulda eğitim ve yönetim kalitesi sürekli olarak gelişiyor.	( * )	( )	( )	( )	( )
03-	Okul temiz ve hijyeniktir.	( * )	( )	( )	( )	( )
04-	Okul, öğrencilerin ve personelin güvenliğini sağlamak için uygun güvenlik önlemleri alır.	( * )	( )	( )	( )	( )
05-	Okul, yeni kabul edilen öğrencilere uygun desteği sağlar.	( * )	( )	( )	( )	( )
06-	Okul, çocuğumun okumaya olan ilgisini geliştirmesine yardımcı olabilir.	( * )	( )	( )	( )	( )
07-	Okul çocuğumun öğrenme ilgisini güçlendiriyor.	( * )	( )	( )	( )	( )
08-	Okul çocuğumun ahlaki gelişimini teşvik edebilir.	( * )	( )	( )	( )	( )
09-	Okul, çocuğumun öğrenme performansı ve gelişimi hakkında beni iyi bilgilendiriyor.	( * )	( )	( )	( )	( )
10-	Okul çocuğuma duygusal rahatsızlık ve öğrenme güçlükleri ile karşılaştığında yeterli desteği ve rehberlik sağlar.	( * )	( )	( )	( )	( )
11-	Öğretmenlerin benimle iletişim kurma yöntemlerinden memnunum.	( * )	( )	( )	( )	( )
12-	Herhangi bir problem durumunda müdür endişelerime cevap veriyor.	( * )	( )	( )	( )	( )
13-	Okulda, velilerin ihtiyaçlarına uygun eğitim faaliyetleri düzenlenir.	( * )	( )	( )	( )	( )
14-	Okulun veli etkinliklerine aktif olarak katılırım.	( * )	( )	( )	( )	( )
15-	Bir veli olarak okula aidiyet hissediyorum.	( * )	( )	( )	( )	( )
16-	Çocuğumun ev ödevlerini tamamlamasını sağlarım.	( * )	( )	( )	( )	( )
17-	Çocuğumu okumaya teşvik ederim.	( * )	( )	( )	( )	( )
18-	Çocuğumun her gün okula gitmesini sağlarım.	( * )	( )	( )	( )	( )
19-	Çocuğumun eğitiminde aktif bir ortağım.	( * )	( )	( )	( )	( )

## Ek-5 Hedef Kartları

<b>TEMA: Eğitim-Öğretime Erişim ve Katılım</b>	
<b>Okul Türü: Ortaokul</b>	
<b>Amaç</b>	<b>Amaç 1</b> Öğrencilerin eğitim öğretime etkin katılımlarıyla donanımlı olarak bir üst öğrenime geçişi sağlanacaktır.
<b>Hedef</b>	<b>Hedef 1.1</b> Öğrenme kayıpları önleyici çalışmalar yapılarak azaltılacaktır.
<b>Performans Göstergeleri</b>	<b>PG 1.1.1</b> Bir eğitim ve öğretim yılında destekleme ve yetiştirme kurslarına kayıt yaptıran öğrenci oranı (%) <b>PG 1.1.2</b> Destekleme ve yetiştirme kurslarına devam eden öğrencilerin katılım sağladığı derslerin not ortalaması <b>PG 1.1.3</b> 20 gün ve üzeri özürsüz devamsızlık yapan öğrenci oranı (%) <b>PG 1.1.4</b> 20 gün ve üzeri özürlü devamsızlık yapan öğrenci oranı (%)
<b>Stratejiler</b>	<b>S-1.1.1</b> Öğrencilerin genel derslerdeki kazanım eksiklikleri tespit edilerek destekleme ve yetiştirme kurslarıyla akademik yeterliklerinin artırılması sağlanacaktır. <b>S-1.1.2</b> Dijital platformlar aracılığıyla öğrencilerin tamamlayıcı ve destekleyici eğitim almaları sağlanacaktır. <b>S-1.1.3</b> DYK'lara yönelik ders içeriklerine katkı sağlayacak etkinlik, okuma vb aktivitelerin zenginleştirilmesi sağlanacaktır. <b>S-1.1.4</b> DYK içerikleri öğrencinin hazır bulunuşluk seviyesi dikkate alınarak hazırlanacaktır. <b>S-1.1.5</b> Öğrencilerin devamsızlık nedenleri tespit edilerek devamsızlığa neden olan etmenler giderilecektir

<b>TEMA: Eğitim ve Öğretimde Kalite</b>	
<b>Okul Türü: Lise</b>	
<b>Amaç</b>	<b>Amaç 2</b> Öğrencilere medeniyetimizin ve insanlığın ortak değerleriyle çağın gereklerine uygun bilgi, beceri, tutum ve davranışlar kazandırılacaktır.
<b>Hedef</b>	<b>Hedef 2.1</b> Öğrencilerin akademik başarılarıyla birlikte tasarım ve girişimcilik yönlerini artırmaya yönelik bütüncül çalışmalar yürütülecektir.
<b>Performans Göstergeleri</b>	<b>PG 2.1.1</b> Matematik dersi yıl sonu puanı ortalaması 6 <b>PG 2.1.2</b> Türk Dili ve Edebiyatı dersi yıl sonu puanı ortalaması 70 <b>PG 2.1.3</b> Fizik, Kimya Biyoloji Bilimleri dersi yıl sonu puanı ortalaması 65-65-75 <b>PG 2.1.4</b> Tarih, Coğrafya, Felsefe dersi yıl sonu puanı ortalaması 75-70-85 <b>PG 2.1.5</b> İngilizce, Almanca, Fransızca dersi yıl sonu puanı ortalaması 70-75-80 <b>PG 2.1.6</b> Öğrenci başına okunan kitap sayısı 3 <b>PG 2.1.7</b> Okulun katılım sağladığı ulusal ve uluslararası proje sayısı 1 <b>PG 2.1.8</b> Bir eğitim ve öğretim yılında yerel, ulusal ve uluslararası proje, yarışma vb. etkinliklere katılan öğrenci oranı (%3)
<b>Stratejiler</b>	<b>S-2.1.1</b> Öğrencilerin kazanım eksiklikleri tespit edilerek destekleme ve yetiştirme kurslarıyla akademik yeterliklerinin artırılması sağlanacaktır. <b>S-2.1.2</b> Öğrencilerin kompozisyon, resim, şiir vb. yarışmalara katılımları teşvik edilecek, okul içerisinde yapılan yarışmalarda öğrencilerin ödüllendirilmesi sağlanacaktır. <b>S-2.1.3</b> Okul kütüphanesi zenginleştirilecek, öğrencilerin kitap okumasını teşvik edecek etkinlikler düzenlenecektir. <b>S-2.1.4</b> Öğrencilerin yerel, ulusal ve uluslararası proje ve yarışmalara katılmaları teşvik edilecektir.



<b>TEMA: Eğitim ve Öğretimde Kalite</b>	
<b>Okul Türü: Anadolu lisesi</b>	
<b>Amaç</b>	<b>Amaç 3</b> Ortaokul kademesinde öğrencilerin kaliteli eğitime erişimleri fırsat eşitliği temelinde artırılarak bilişsel, duyuşsal ve fiziksel olarak çok yönlü gelişimleri sağlanacak ve temel hayat becerilerini edinmiş öğrenciler yetiştirilecektir.
<b>Hedef</b>	<b>Hedef 3.1</b> Öğrencilerin bilimsel, kültürel, sanatsal, sportif ve toplum hizmeti alanlarında ders dışı etkinliklere katılım oranı artırılabacaktır
<b>Performans Göstergeleri</b>	<b>PG 3.1.1</b> Okulda bir eğitim ve öğretim döneminde bilimsel, kültürel, sanatsal ve sportif alanlarda en az bir faaliyete katılan öğrenci oranı (%80) <b>PG 3.1.2</b> Bir eğitim ve öğretim yılında en az iki sosyal sorumluluk ve toplum hizmeti çalışmalarına katılan öğrenci oranı (%95) <b>PG 3.1.3</b> Bir eğitim ve öğretim yılında yerel, ulusal ve uluslararası proje, yarışma vb. etkinliklere katılan öğrenci oranı (%3)
<b>Stratejiler</b>	<b>S-3.1.1</b> Her bir öğrencinin bir kulüp faaliyetinde aktif olarak yer alması sağlanarak kulüp faaliyetlerinin etkinliği artırılabacaktır. <b>S-3.1.2</b> Okul bünyesinde etkinlik ve yarışmalar düzenlenecektir. <b>S-3.1.4</b> Öğrencilerin yerel, ulusal ve uluslararası proje ve yarışmalara katılmaları teşvik edilecektir. <b>S-3.1.5</b> E-okul sisteminde bulunan sosyal etkinlik modülünde gerçekleştirilen etkinlikler işlenecektir.

<b>TEMA: Kurumsal Kapasite</b>	
<b>Okul Türü: Anadolu Lisesi</b>	
<b>Amaç</b>	<b>Amaç 4</b> Eğitim ve öğretimin niteliğinin geliştirilmesini sağlanacaktır.
<b>Hedef</b>	<b>Hedef 4.1</b> Kurum personelinin mesleki gelişmelerinin artırılması sağlanacaktır.
<b>Performans Göstergeleri</b>	<b>PG 4.1.1</b> Uzaktan ve Yüz yüze Hizmet içi eğitim alan yönetici ve öğretmen sayısı 52 <b>PG 4.1.2</b> Ulusal ve uluslararası projelere katılım sağlayan öğretmen sayısı 1 <b>PG 4.1.3</b> eTwinning faaliyetleri kapsamında kalite etiketi alan öğretmen sayısı0 <b>PG 4.1.4</b> eTwinning faaliyetleri kapsamında yürütülen proje sayısı0 <b>PG 4.1.5</b> Yüksek lisans eğitimini sürdüren/ tamamlayan öğretmen ve yönetici sayısı 26 <b>PG 4.1.6</b> Doktora eğitimini sürdüren/tamamlayan öğretmen ve yönetici sayısı 1
<b>Stratejiler</b>	<b>S-4.1.1</b> Okul yöneticilerinin ve öğretmenlerin mesleki gelişim ihtiyaçları tespit edilerek bu ihtiyaçları gidermeye yönelik bir mesleki gelişim planı hazırlanacaktır. <b>S-4.1.2</b> Bakanlık, diğer kurum ve kuruluşlarla yapılan iş birlikleri kapsamında yardımcı personelin görev alanı ile ilgili iş başı eğitim almaları sağlanacaktır. <b>S-4.1.3</b> Okul öğretmenlerinin alanlarında mesleki gelişmelerini ve öğretmenlik yeterliklerini geliştirmek için mahalli ve merkezi düzeyde eğitim almaları sağlanacaktır. <b>S-4.1.4</b> Okul yöneticilerinin ve öğretmenlerin dijital platformlar aracılığıyla verilen eğitimlere katılmaları teşvik edilecektir. <b>S-4.1.5</b> Okul personelinin motivasyon, iş doyum ve kurumsal bağlılık düzeylerini artıracak çalışmalar yapılacaktır

<b>TEMA: Kurumsal Kapasite</b>	
<b>Okul Türü: Ortaokul</b>	
<b>Amaç</b>	<b>Amaç 5</b> Eğitim ortamlarının fiziki imkânları geliştirilecektir.
<b>Hedef</b>	<b>Hedef 5.1</b> Orta Öğretim okulların niteliğini artıracak uygulamalara ve çalışmalara yer

	verilmesi sağlanacaktır.
<b>Performans Göstergeleri</b>	<b>PG 5.1.1</b> İyileştirilen fiziki mekân sayısı.
<b>Stratejiler</b>	<b>S-5.1.1</b> Fiziki mekânların (derslikler, spor salonu, kütüphaneler, atölyeler vb.) iyileştirilmesi için kamu idareleri, belediyeler ve işverenlerle iş birlikleri yapılacaktır.

<b>TEMA: Kurumsal Kapasite</b>	
<b>Okul Türü: Ortaokul</b>	
<b>Amaç</b>	<b>Amaç 6</b> Okulun eğitimin temel ilkeleri doğrultusunda niteliğini arttırmak amacıyla kurumsal kapasite geliştirilecektir.
<b>Hedef</b>	<b>Hedef 6.1</b> Eğitim ve öğretimin sağlıklı ve güvenli bir ortamda gerçekleştirilmesi için okul sağlığı ve güvenliği geliştirilecektir.
<b>Performans Göstergeleri</b>	<b>PG 6.1.1</b> Okulda yaşanan kaza sayısı <b>PG 6.1.2</b> Bağımlılıkla mücadele ile ilgili konularda eğitim alan öğrenci ve öğretmen sayısı <b>PG 6.1.3</b> Akran zorbalığı ve siber zorbalıkla ilgili konularda eğitim alan öğretmen, öğrenci ve veli sayısı <b>PG 6.1.4</b> Sağlıklı beslenme ve obezite ile ilgili konularda verilen eğitim alan öğrenci, öğretmen ve veli sayısı <b>PG 6.1.5</b> Hijyen, gıda güvenliği, bulaşıcı hastalıklar ile ilgili konularda verilen eğitim alan öğrenci, öğretmen ve personel sayısı <b>PG 6.1.6</b> Sivil savunma eğitimlerine katılan öğrenci ve öğretmen sayısı <b>PG 6.1.7</b> Afet ve acil durum tatbikat sayısı
<b>Stratejiler</b>	<b>S-6.1.1</b> Eğitim ortamları iş sağlığı ve güvenliği yönüne uygun hâle getirilecektir. <b>S-6.1.2</b> Öğrenci, öğretmen ve velilerde farkındalık oluşturmak için bağımlılıkla mücadele, akran zorbalığı, siber zorbalık, sağlıklı beslenme ve obezite, hijyen, bulaşıcı hastalıklar ve gıda güvenliği gibi konularda alan uzmanları ile iş birliğinde eğitimler düzenlenecektir. <b>S-6.1.3</b> Doğa, insan ve teknoloji kaynaklı (deprem, sel, heyelan, yangın, çığ ve salgın hastalıklar vd.) afetlere karşı gerekli tedbirlerin alınması için çalışmalar yapılacaktır. <b>S-6.1.4</b> Okulun afet ve acil durum eylem planının güncel tutulması sağlanacaktır. <b>S-6.1.5</b> Afet ve acil durum tatbikatları düzenlenecektir.

<b>TEMA: Eğitim ve Öğretimde Kalite</b>	
<b>Okul/Kurum Türü: Okul Rehberlik ve Psikolojik Danışma Servisleri</b>	
<b>Amaç</b>	A1. Okulda sunulan rehberlik ve psikolojik danışma servislerinin hizmet kalitesinin artırılması.
<b>Hedef</b>	H1.1. Öğrencilerin bir bütün olarak gelişimlerini desteklemek ve gelişimlerini olumsuz yönde etkileyebilecek risk etmenlerini azaltmak, koruyucu etmenleri artırmak amacıyla çalışmalar yürütülecektir.
<b>Performans Göstergeleri</b>	<b>PG 1.1.1</b> Sosyal duygusal gelişim alanına yönelik çalışma yapılan öğrenci oranı <b>PG 1.1.2.</b> Akademik gelişim alanına yönelik çalışma yapılan öğrenci oranı <b>PG 1.1.3.</b> Kariyer gelişim alanına yönelik çalışma yapılan öğrenci oranı
<b>Stratejiler</b>	S1.Rehberlik ihtiyacı belirleme anketi sonuçlarından yararlanarak gelişim alanlarına yönelik öğrencilerle yürütülecek çalışmalar belirlenecektir. S2. Belirlenen çalışmalar okul rehberlik ve psikolojik danışma programı kapsamında uygulanacaktır.

<b>TEMA:</b>	<b>Eđitim ve Öğretimde Kalite</b>
<b>Amaç 7</b>	Okulda sunulan rehberlik ve psikolojik danışma servislerinin hizmet kalitesinin artırılması.
<b>Hedef 7.1</b>	Öğrencilerin bir bütün olarak gelişimlerini desteklemek ve gelişimlerini olumsuz yönde etkileyebilecek risk etmenlerini azaltmak, koruyucu etmenleri artırmak amacıyla çalışmalar yürütülecektir.

Performans Göstergeleri	Hedefe Etkisi (%)	Plan Dönemi Başlangıç Deđeri	2024	2025	2026	2027	2028	İzleme Sıklığı	Rapor Sıklığı
<b>PG 7.1.1</b> Sosyal duygusal gelişim alanına yönelik çalışma yapılan öğrenci oranı	100	65						6 Ay	6 Ay
<b>PG 7.1.2</b> . Akademik gelişim alanına yönelik çalışma yapılan öğrenci oranı	100	55							
<b>PG 7.1.3</b> Bireysel psikolojik danışma yapılan öğrenci oranı	100	65							
<b>PG 7.1.4</b> Psikososyal müdahale kapsamında çalışma yapılan öğrenci oranı	100	68							
<b>Koordinatör Birim</b>	Okul İdaresi								
<b>İş birliği Yapılacak Birimler</b>	İlçe MEM, Okul Aile Birliği, Hayırseverler, Belediye								
<b>Riskler</b>	•								
<b>Stratejiler</b>									
<b>Maliyet Tahmini</b>	2.596.00 tl								
<b>Tespitler</b>	Okulda sunulan rehberlik ve psikolojik danışma servislerinin hizmet kalitesinin artırılması.								
<b>İhtiyaçlar</b>	• Koruyucu etmenleri artırmak amacıyla çalışmalar yürütülecektir.								

